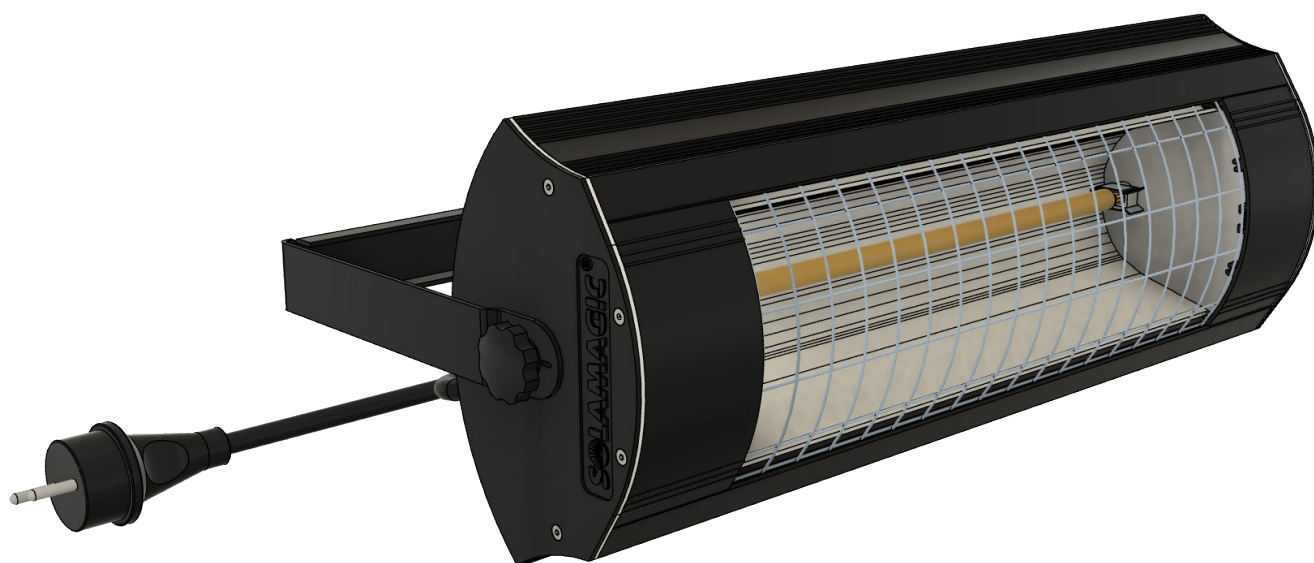


7678SE



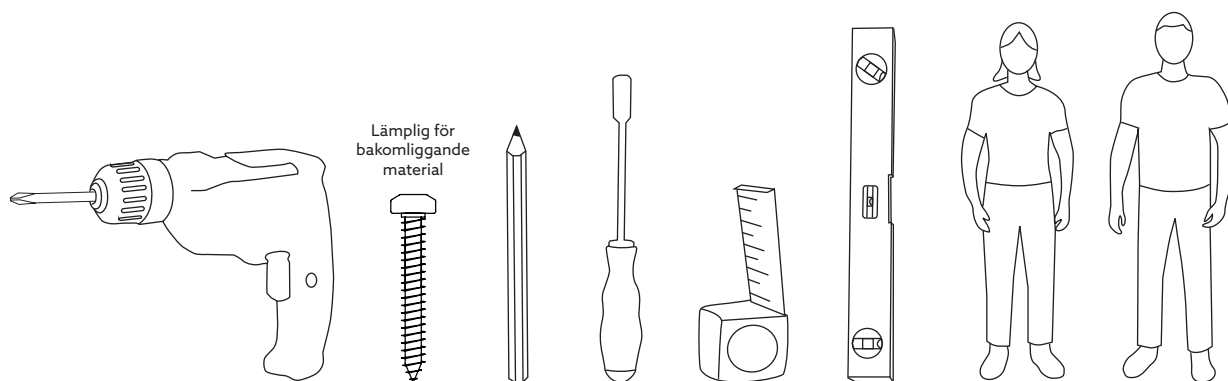
---

## Eco + PRO

Infravärmare

# Inför montering

- Läs hela monteringsanvisningen innan du påbörjar monteringen! Följs inte anvisningen kommer kanske produkten inte fungera optimalt och garantin kommer inte att gälla.
- Willab Garden förbehåller sig rätten till ändringar i konstruktion och design.
- Vid infästning, använd skruv anpassad för bakomliggande material med en skruvskalle större än 12 mm, denna skruv ingår ej.
- Vid infästning i växthus används med fördel twist in-bultar, dessa bultar ingår ej. Se art.nr: 5470 på [willabgarden.se](http://willabgarden.se).



# Inför montering

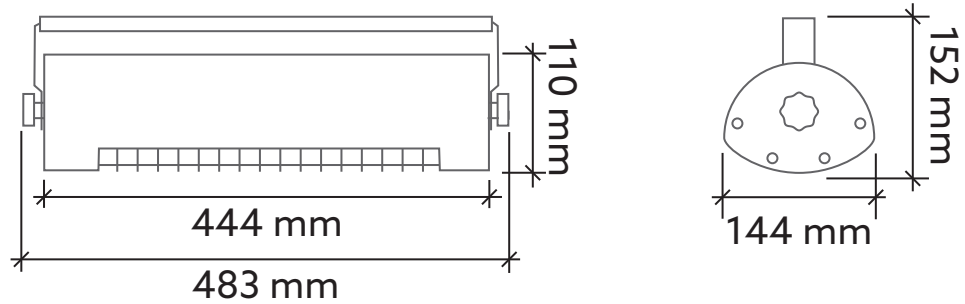
## Specifikation

- Effekt: 2000 watt
- Täckningsyta: Upp till 17 m<sup>2</sup>
- Installation: Vägg, tak, under markiser
- Lutningsvinkel: +/- 30°
- Mått värmare: 152 x 483 x 144 mm (H x B x D)
- Vikt: 2,8 kg
- Material: Aluminium och rostfritt stål
- Lackering: Pulverlackering med underlag av korrosionsprimer, standard: EN-ISO 6270-0
- Färg: Svart
- Garanti: 5 år / 1 år på värmeelement

## Tekniska egenskaper

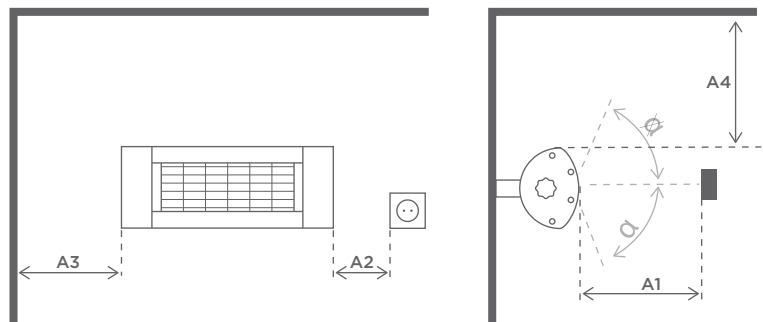
- Teknologi: Solamagic högteknologisk HP No-glare® teknik
- Värmeelement: Solamagic Solastar IV HP No-glare® värmeelement
- Reflektor: Solamagic patenterade W-reflektor
- Restljus: 55-60 lux/kW/m<sup>2</sup>
- Anslutning: 230 v / 50 hz
- Anslutningskabel: 1800 mm med jordad kontakt (Schuko-kontakt)
- Min. säkring: 13, gärna 16 amp
- Ampere förbrukning: 8,7 amp v/230 v
- Säkerhetsklassning: SK I
- IP klassning: IP X4/X5
- Kvalitetsgodkännande: Kvalitetskontrollerat/-godkänt av TÜV

# Ritningar



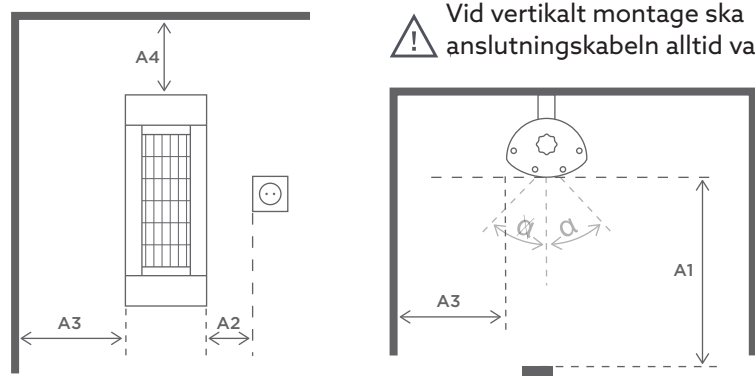
## VÄGGMONTAGE

A1: Avstånd till värmeområde	700 mm
A2: Avstånd till kontakt	100 mm
A3: Avstånd till vägg	350 mm
A4: Avstånd till tak	300 mm
Lutningsvinkel:	+/- 30°
Rekommenderad installationshöjd:	1,8-2,5 m



## TAKMONTAGE

A1: Avstånd till värmeområde	700 mm
A2: Avstånd till kontakt	100 mm
A3: Avstånd till vägg	350 mm
A4: Avstånd till tak	300 mm
Lutningsvinkel:	+/- 30°
Rekommenderad installationshöjd:	1,8-2,5 m

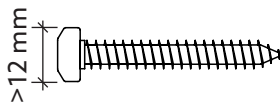


## 2. MONTERA BYGELN

Det går lika bra att montera Eco+ PRO i ett uterum som i ett växthus. Montaget är detsamma men med lite olika förutsättningar. Se de två olika infästningarna av bygeln nedan, resterande steg är samma oavsett placering.

### UTERUM

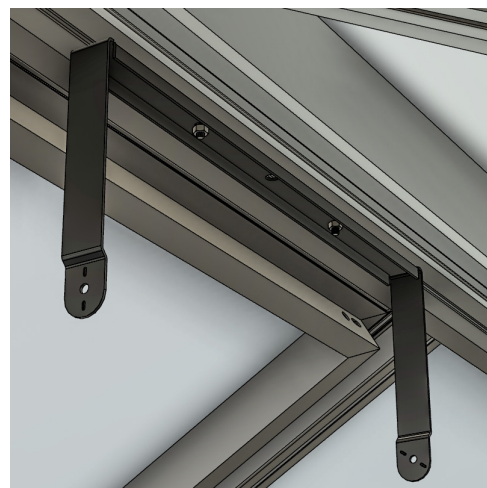
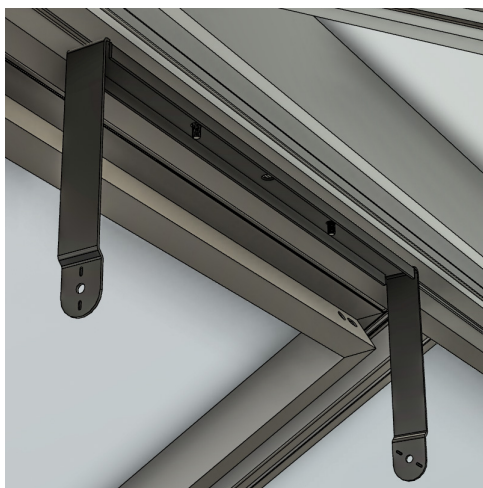
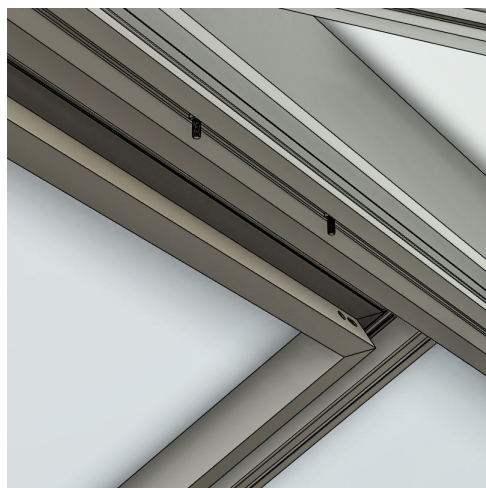
- Håll bygeln där värmaren ska monteras.
- Skruva fast bygeln med 2 skruvar som är lämpliga för underlaget.



### VÄXTHUS

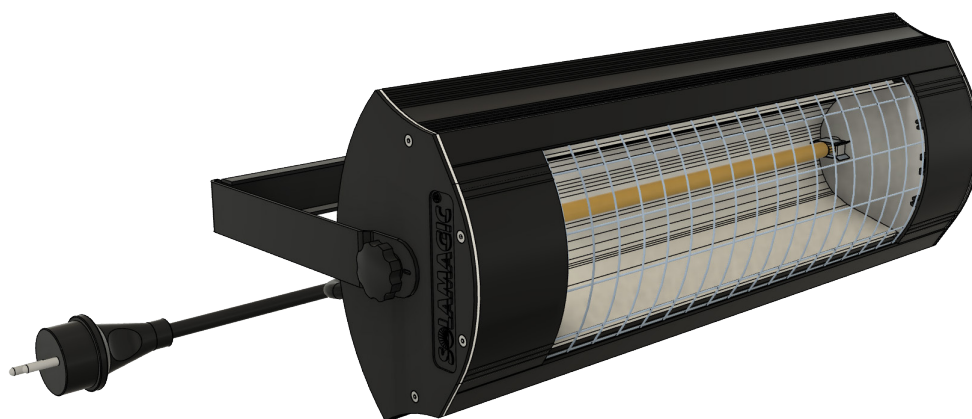
- Montera 2 stycken twist-in-bultar i vald profil i växthuset.
- Montera bygeln på bultarna.
- Fäst med en mutter på varje bult.

Art.nr: 5470



### 3. MONTERA VÄRMAREN

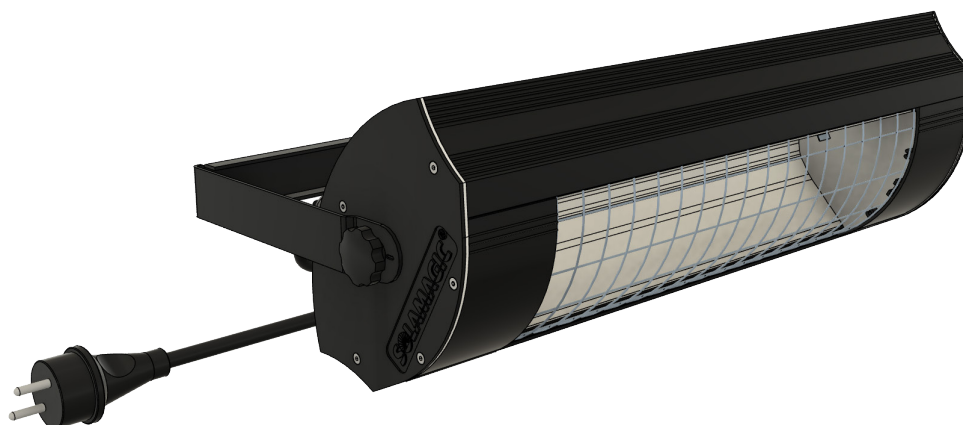
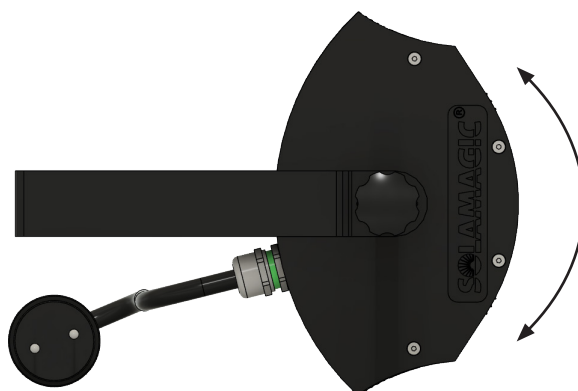
- Lossa skruvarna på båda sidor.
- Håll värmaren på plats.
- Fäst värmaren i bygel genom att skruva fast skruvarna i sidorna igen.



### 4. VINKLA VÄRMAREN

Vinkla enkelt värmaren för att få värmen dit du vill.

- Lossa lite på skruvarna på sidorna.
- Justera vinkeln på värmaren.
- Fäst skruvarna igen så att värmaren håller sig på plats.



# Skötselråd

## Ta hand om din infravärmare från Solamagic

Solamagics infravärmare är utvecklade för skandinaviskt klimat. Du måste dock ändå utföra underhåll på din infravärmare så att den behåller sin kraftiga effekt.

För att ta väl hand om din infravärmare från Solamagic rekommenderar vi att du kontrollerar den regelbundet för att vara säker på att den håller i många år och att effekten inte skadas. Kom ihåg att koppla från strömmen och låt din infravärmare svalna innan du kontrollerar den.

Vi rekommenderar att du kontrollerar en gång i månaden om det finns damm eller smuts. Kontrollera ännu oftare om infravärmaren står på en plats där det finns mycket damm.

### Undersök följande noggrant:

- Höljet/lamphuset (den yttre delen)
- Reflektorn
- Värmeelementet - vidrör inte själva värmeelementet. Dina fingrar kan lämna spår av fett eller smuts, vilket kan påverka värmelampans livslängd. Om du ändå råkar göra det kan du ta bort fingeravtrycken med en mjuk trasa som är fuktad med hushållssprit.
- Ventilationsgallren

Om det har samlats damm och smuts inuti värmelampan måste den rengöras av behörig tekniker. Du kan alltså inte genomföra denna del av rengöringen själv och du får heller inte använda värmelampan i detta skick. Kontakta oss för vidare information.

Kontakta oss så fort som möjligt om du lägger märke till någon stötskada eller deformation på värmelampan, både invändigt och utvändigt samt vid sladden och kontakten. Du kan inte reparera delarna själv. Om du dessutom tar isär din infravärmare från Solamagic gäller inte garantin. För detta krävs en behörig tekniker.

## Rengöring av din infravärmare från Solamagic

Din infravärmare från Solamagic håller i många år om du rengör den försiktigt och regelbundet. Gör så här:

1. Koppla från strömmen innan du rengör infravärmaren.
2. Se till att infravärmaren är sval innan du fortsätter.
3. För att hålla infravärmaren ren kan dess hölje/lamphus rengöras med en mjuk fuktig trasa. Om det behövs kan du använda ett mildt rengöringsmedel. Torka av infravärmaren med en mjuk trasa efteråt.
4. Det får INTE komma in vatten eller vätska i själva infravärmaren.
5. Använd INTE bensin, skurpulver, möbelpolish eller grova borstar, såsom metallborstar, för att rengöra infravärmaren. Det kan leda till att dess yta skadas eller försämrats.
6. Utsätt INTE infravärmaren för vatten.
7. Vänta tills infravärmaren är helt torr innan du kopplar in strömmen och börjar använda den.

### Så förvarar du Solamagics infravärmare

Vi rekommenderar att du förvarar din infravärmare från Solamagic på en sval och torr plats när du inte använder den. På så sätt hindras damm och smuts från att samlas på ytorna och invändigt. Du kan med fördel använda vårt emballage för att förvara infravärmaren.

### Värna om miljön

Om många år, när din infravärmare från Solamagic inte längre går att använda, ska den avyttras på återvinningscentral. På så sätt kan många av dess delar återanvändas. Till exempel kan aluminium och kopparmaterialet som finns i ledningarna återanvändas. Värna om miljön tillsammans med oss.