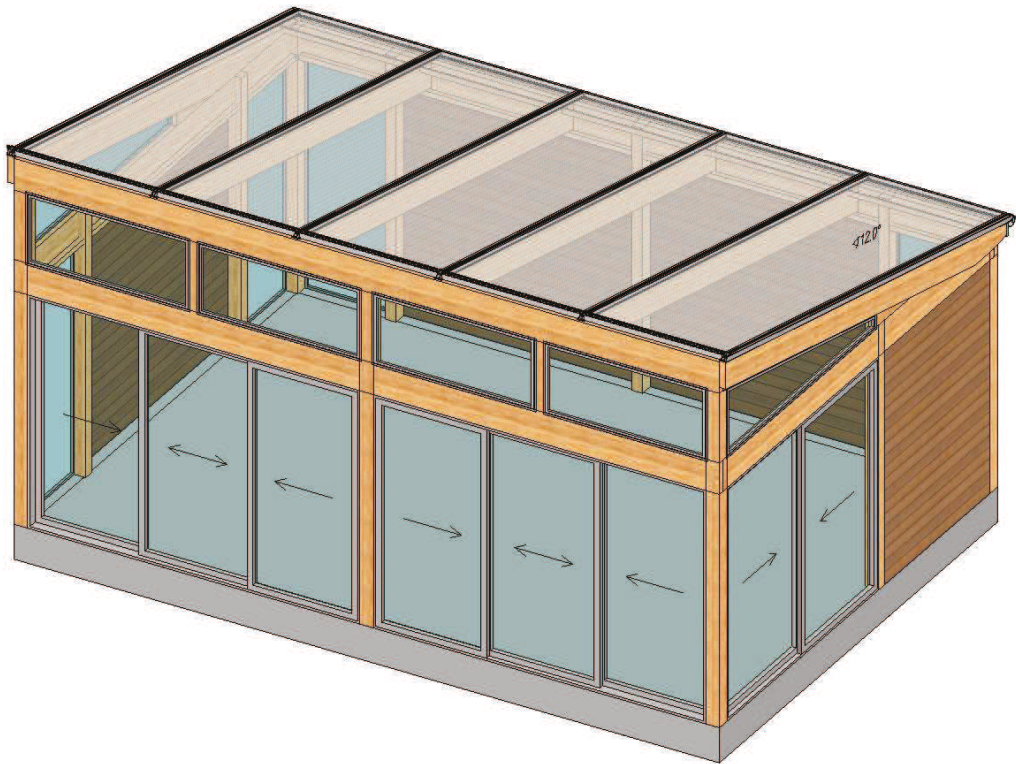


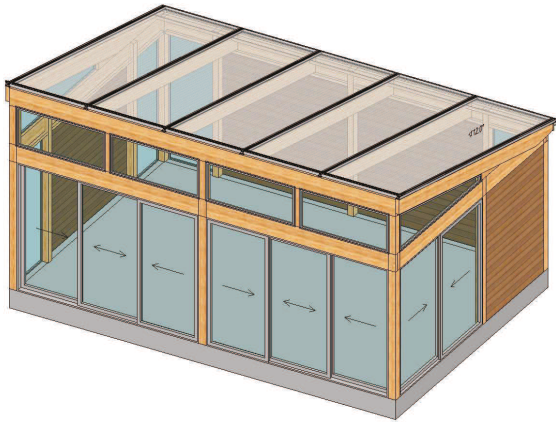
ASENNUSOHJE ERILLINEN ATTEFALL 25 M²



Willab Garden[®]

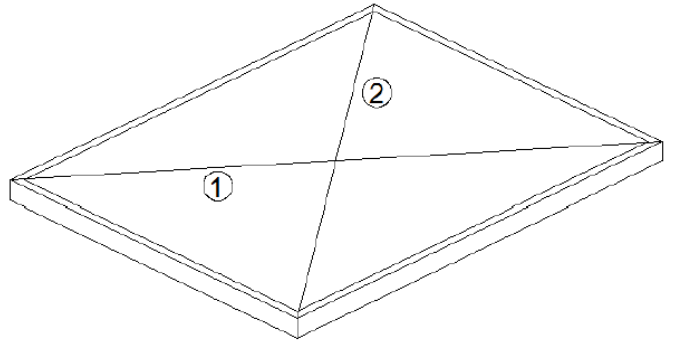
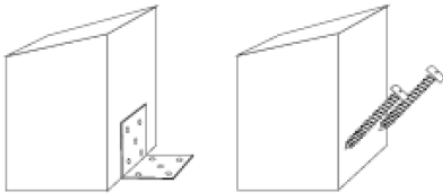
Tomtaholmsvägen, Östra Karup 269 21 Båstad, Routsu
Puh 09 615 00360 • www.willabgarden.fi • info@willabgarden.fi

LUE KOKO ASENNUSOHJE, ENNEN KUIN ALOITAT ASENTAMISEN.



ENNEN ASENNUSTA MIETITTÄVIÄ ASIOITA:

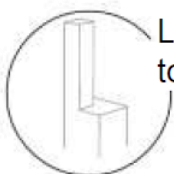
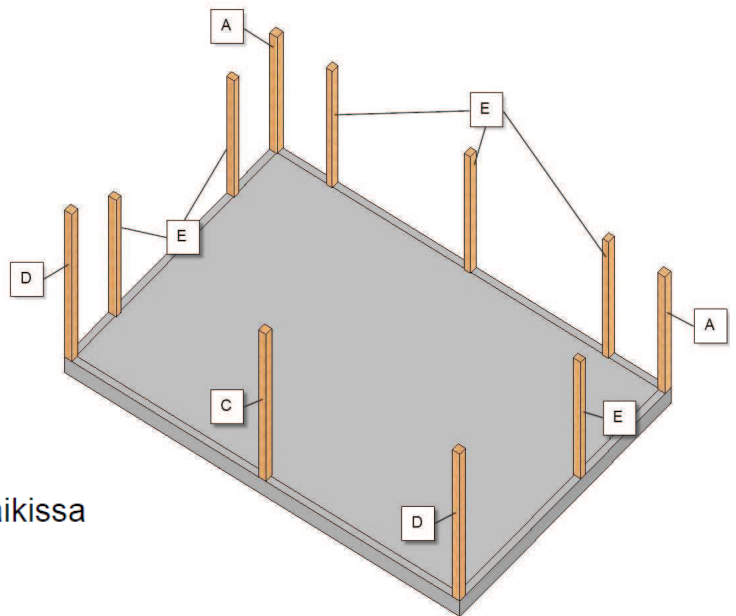
- Tarkasta, että toimitus sisältää kaikki osat ja ettei mitään ole vaurioitunut kuljetuksessa.
- Runko on pohjamaalattava ennen asennusta. Puuosien päät ja muut osat, joihin ei pääse käsiksi asennuksen jälkeen, on maalattava valmiiksi. Kysy maalikauppiaaltaasi neuvoa sopivan maalin valitsemiseksi.
- Tarkasta perustuksen mitat, jotta ne täsmäävät piirustuksesi kanssa. Ristimittaa! Molempien diagonaalien, 1 ja 2, on oltava yhtä pitkät. Katso malliesimerkki alla:



OSANUMERO PIIRUSTUKSISSA VIITTAA RUNGON TIETOIHIIN.

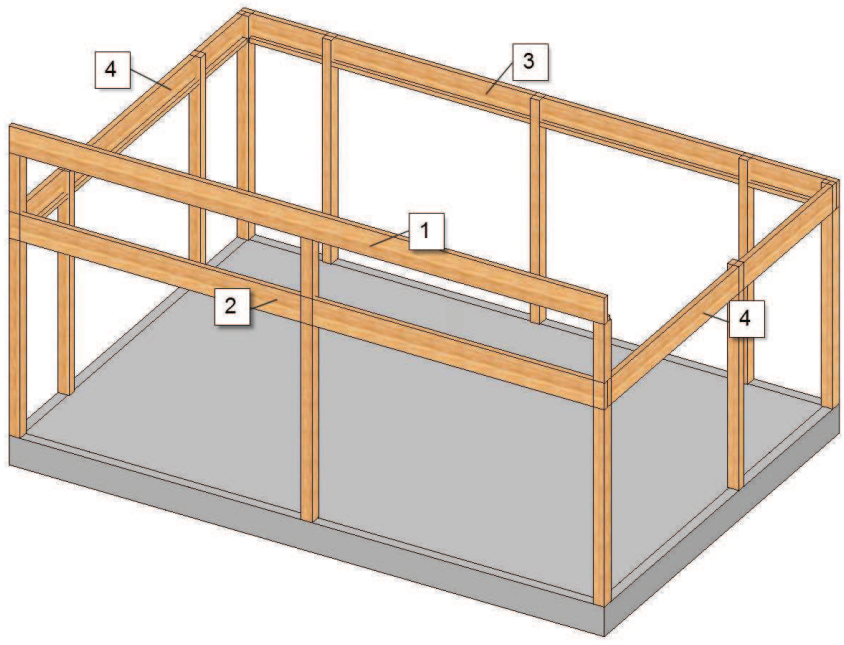
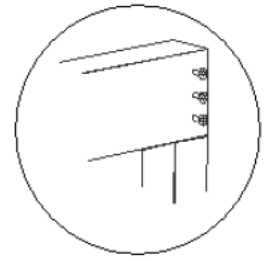
1. Kiinnitä tolpat perustuksiin. Sen voi tehdä eri tavoin perustuksen tyypistä riippuen. Katso esimerkki edellä. Tolppien suojelemiseksi kosteudelta niiden alle tulee laittaa kosteuseriste. Reivaa tolpat väliaikaisesti siten, että ne ovat pystysuorassa ennen seuraavaa vaihetta.

Ruuvit perustukseen ja julkisivuun kiinnittämistä varten eivät sisälly.

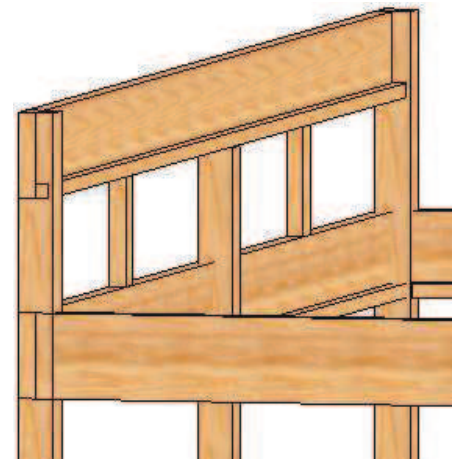
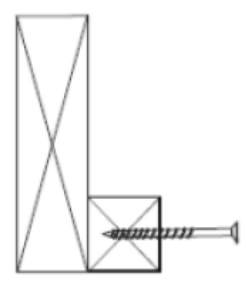


Lovi käännetään kaikissa tolpissa ulospäin.

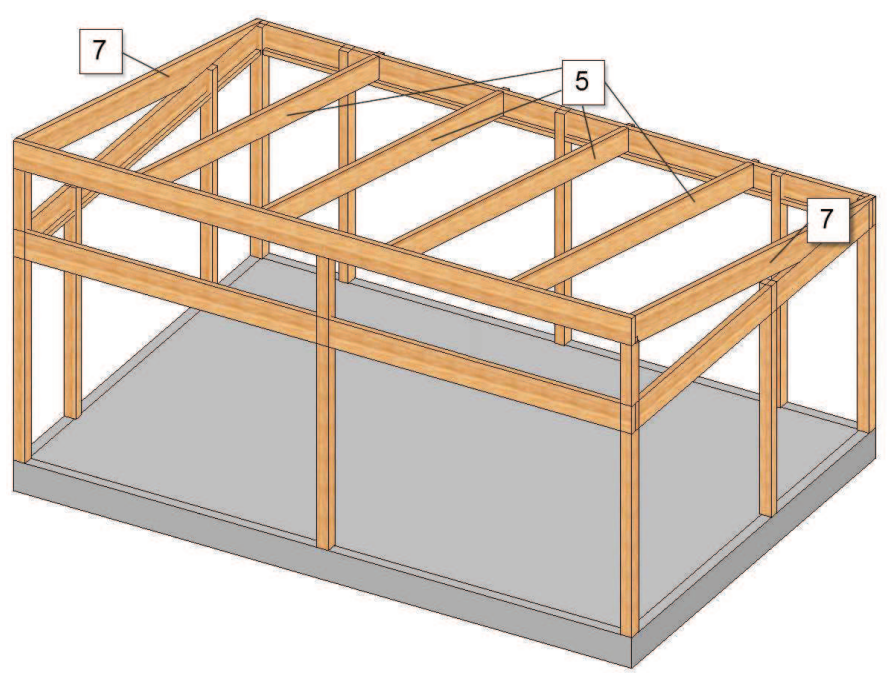
2. Aloita asentamalla taempi tukipalkki (3) sekä molemmat etumaiset tukipalkit (1/2). Ne asetetaan ja ruuvataan kiinni tolppien loviin. Laita sen jälkeen sivupalkit (4) paikoilleen. Säädä tolpat siten, että ne ovat tarkasti suorassa ennen kuin ne ruuvataan kiinni.



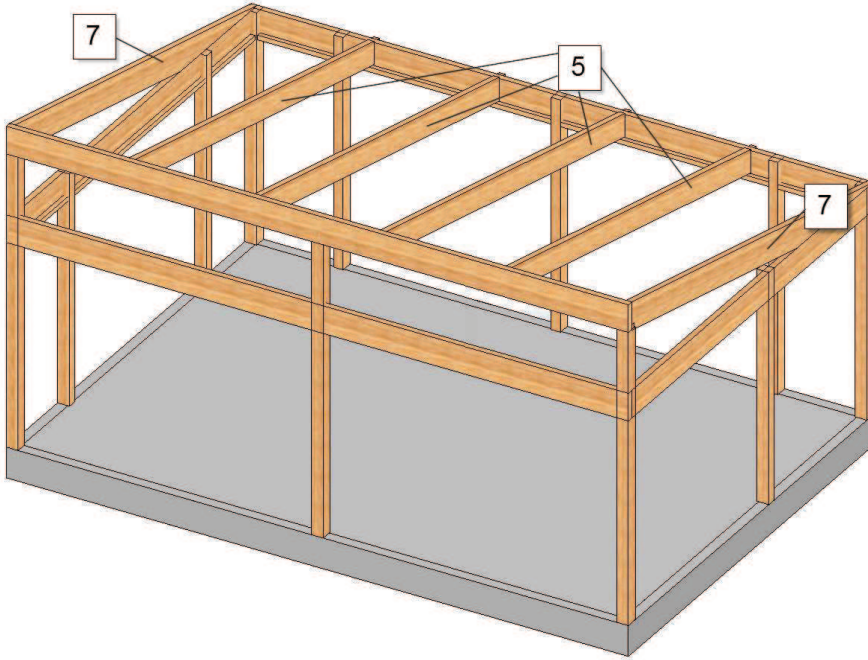
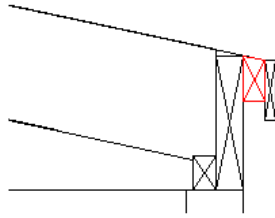
3. Liimaa ja ruuvaa kiinni 45x45 mm tukipuut (10) etumaisen tukipalkin sisäpuolen alareunaan ja molempiin sivupalkkeihin. Taempaan tukipalkkiin asennetaan 45x70 tukipuut (11). Liima ei sisälly toimitukseen.



4. Asenna päätykiilat (7) sivupalkkien päälle etutolppia vasten. Ne kiinnitetään tolppiin ja sivupalkkeihin. HUOM! Päätykiila ei ole kattopalkki, eikä siihen kiinnitetä kattoprofiilia! Jatka sen jälkeen keskikattopalkkeilla (5). Sijoittele ne piirustuksesi c/c-mittojen mukaan. Keskikattopalkkien lovet sijoitetaan tukipalkkien tukipuiden päälle.



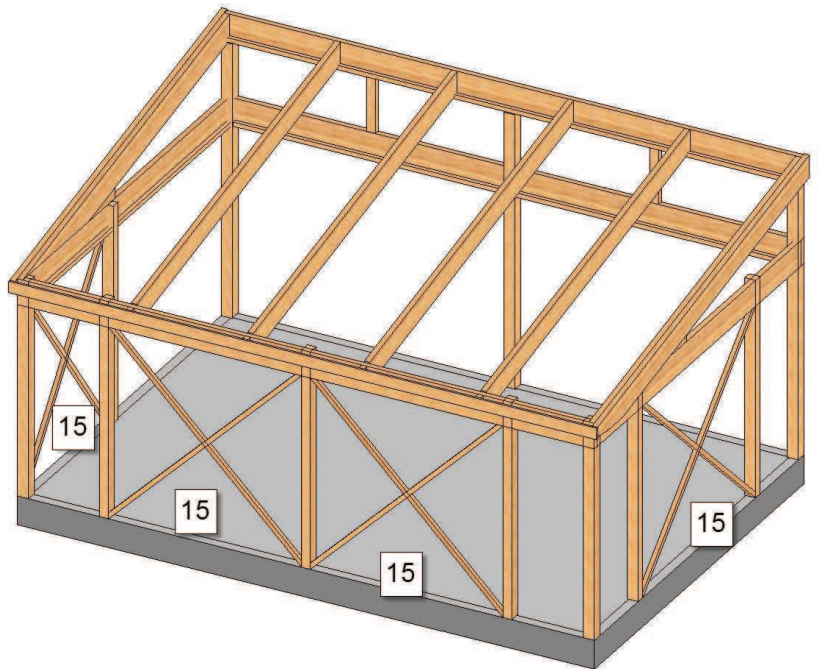
5. Kiinnitä tukipuu (12) taemman tukipalkin yläreunaan keskikattopalkkien jatkeeksi. Kiinnitä sekä ruuveilla että liimalla. Liima ei sisälly toimitukseen!



6. Asenna sen jälkeen päätykattopalkit (6). Ne ruuvataan suoraan päätykiilojen ulkopuolelle. Seuraa tukipuiden ja etumaisen tukipalkin yläreunaa.

7. Ruuvaa kiinni etuseinän kiinteiden lasien väliin tulevat tolpat (9) piirustustesi mittojen mukaisesti. Asenna kiinni myös täytekiilat (8) päätykiilan ja sivupalkin väliin.

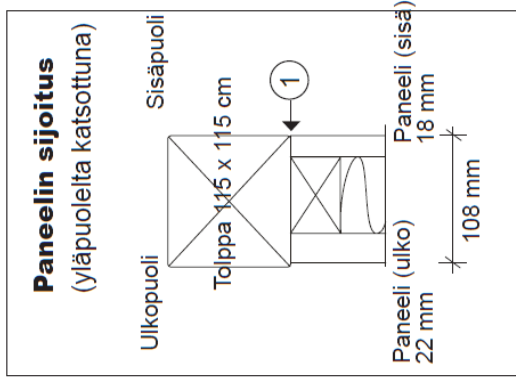
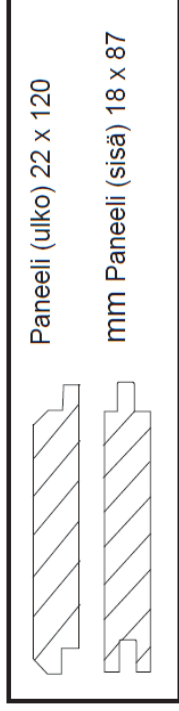
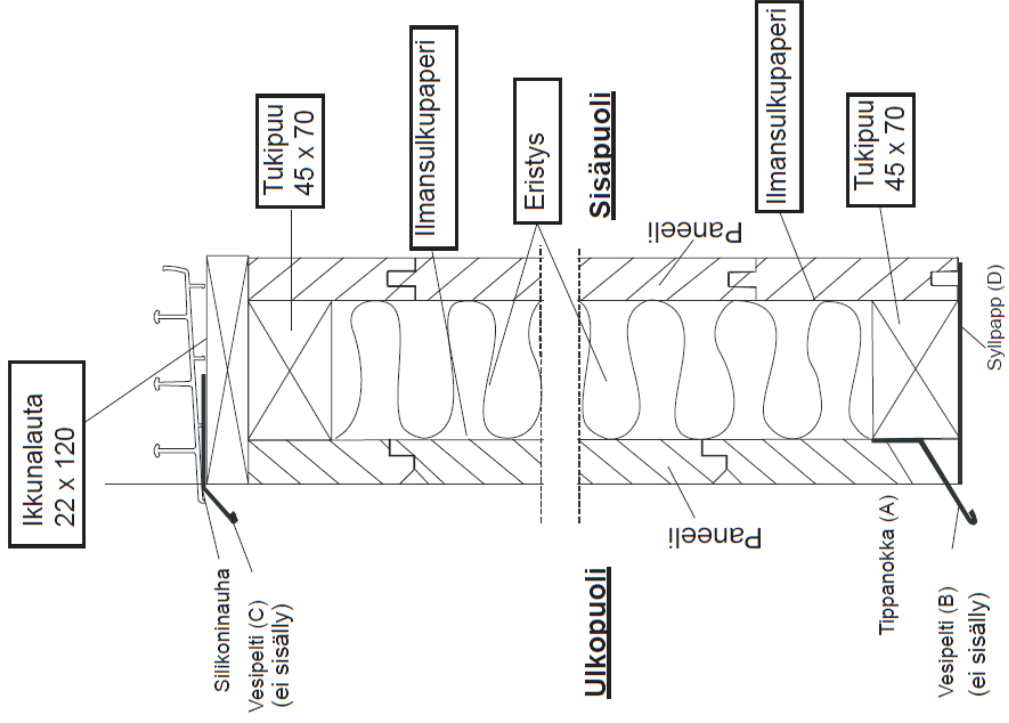
8. Ruuvaa tuuliristikot niihin aukkoihin, joihin tulee paneeliseinät. Katkaise rimat ja ruuvaa ne kiinni tolppiin ja tukipalkkeihin siten, että ne muodostavat ristikon. Tuuliristikot tekevät rungosta entistä vakaamman, joten varmista, että lasiterassi on tarkasti pysty- ja vaakasuorassa ennen niiden kiinnittämistä. Kun tuuliristikot on asennettu, paneeliseinien tukipuut katkaistaan ja asennetaan ristikoiden väliin. Jatka sen jälkeen paneeliseinien asennuksella erillisen asennusohjeen mukaisesti.



Willab Garden®

Tomtahoimsvägen, Östra Karup 269 21 Båstad, Routs
Puh 09 615 00360 • www.willabgarden.fi • info@willabgarden.fi

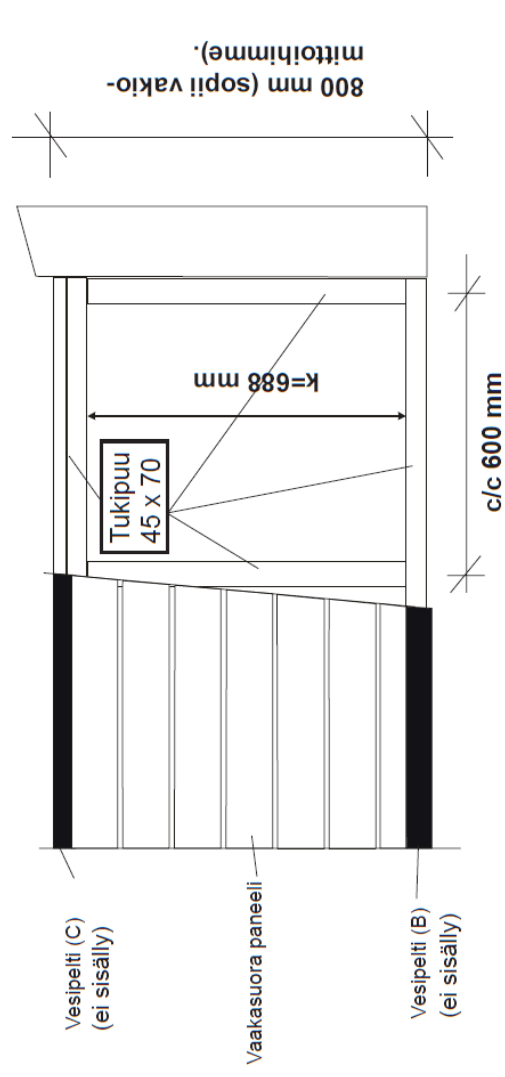
Periaatepiirros, eristetty vaakasuora paneeliseinä.



Asenna rintapaneeliseinä niihin kohtiin, joihin olet valinnut ikkunat. Sijoita sisäpaneeli samaan tasoon tolpan sisäreunan (1) kanssa. Ks. paneelin sijoittamisruutu.

Paneelin alareuna tulee sahata viistoon, ns. tippanokka (A), ja varustaa vesipellillä (B) (ei sisälly). Vesipellin ja paneelin alareunan väliin täytyy jättää vähintään 20 mm tilaa, jotta kunnossapito on mahdollista.

Vesipelti (C) (ei sisälly) on suositeltava myös ikkunalaudan ja alemman uraprofiilin väliin. Laita silikoninauha etureunaan uraprofiilin ja vesipellin väliin ennen uraprofiilin ruuvaamista paikalleen. Aluspuun alle on laitettava hirrenalushuopa (D).



k (mm) = kokonaiskorkeus (mm) - 112 (mm)
Esim.: k = 800 - 112 = 688 mm