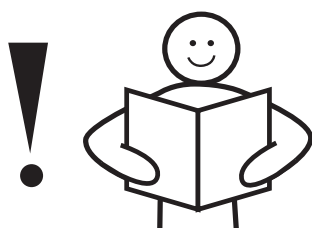
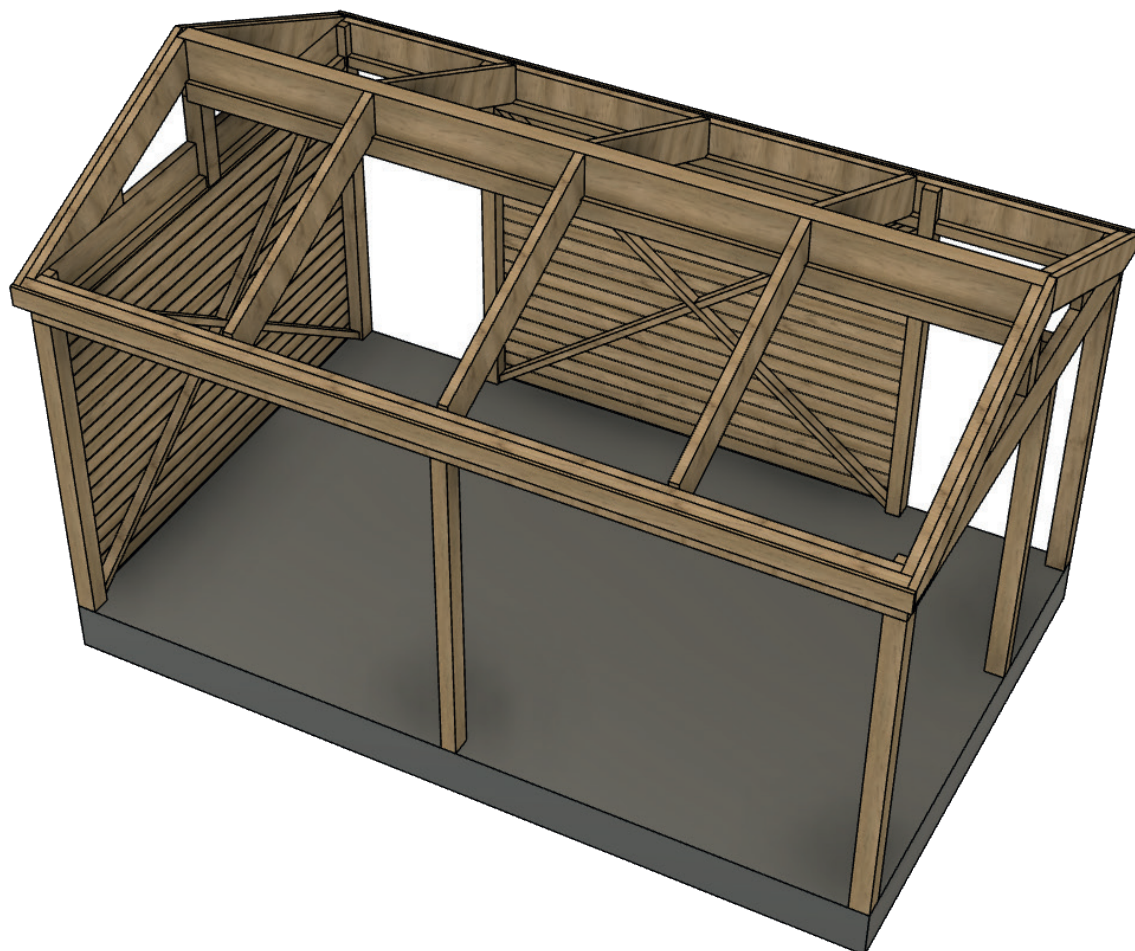




715713NO

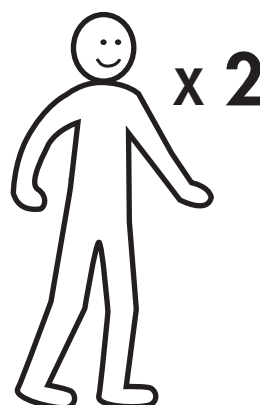
# Monteringsanvisning

## FRITTLIGGENDE SALTAK 15 m<sup>2</sup>



### VIKTIG!

Les hele monteringsanvisningen før du begynner monteringen! Hvis anvisningene ikke følges, vil produktet kanskje ikke fungere optimalt, og garantien vil ikke gjelde.



Willab Garden AB forbeholder seg retten til å endre materialer, konstruksjon og design.

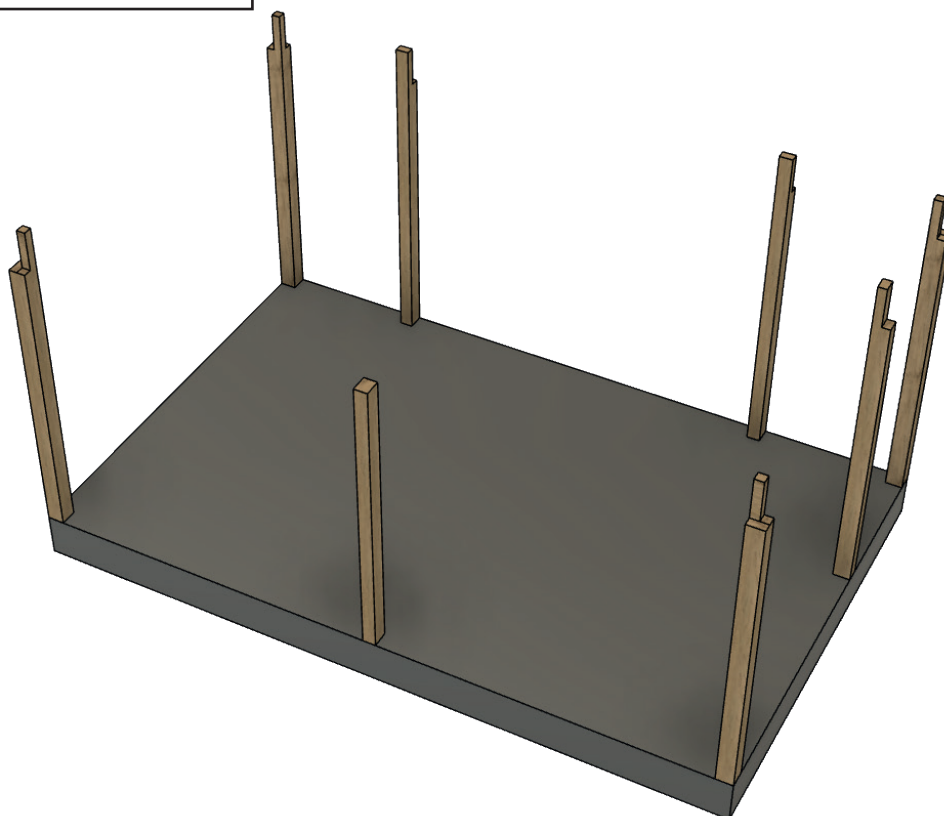
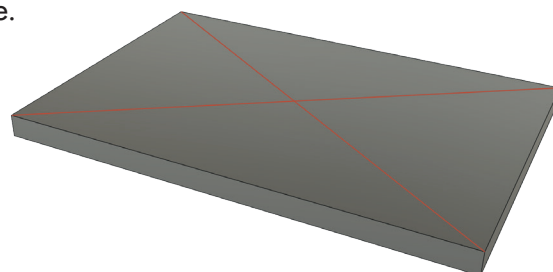
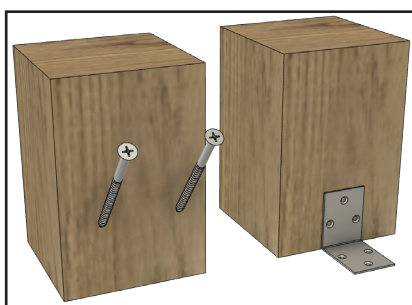
## Les hele monteringsanvisningen før du begynner monteringen

- Kontroller at leveransen er komplett, og at ingenting har blitt skadet under frakt.
- Gjør ferdig maling av alle detaljer, spesielt det som ikke er mulig å komme til etter montering.
- Detaljnummer [ ] i monteringsanvisningen henviser til spesifikasjonen for reisverk.
- Søk alltid råd hos en fagperson før monteringen for å få optimal tetning mot fundamentet.
- Kontroller at grunnmålene stemmer med tegningene.

Kryssmål! De to diagonalene 1 og 2 skal være like lange. Se eksempel under:

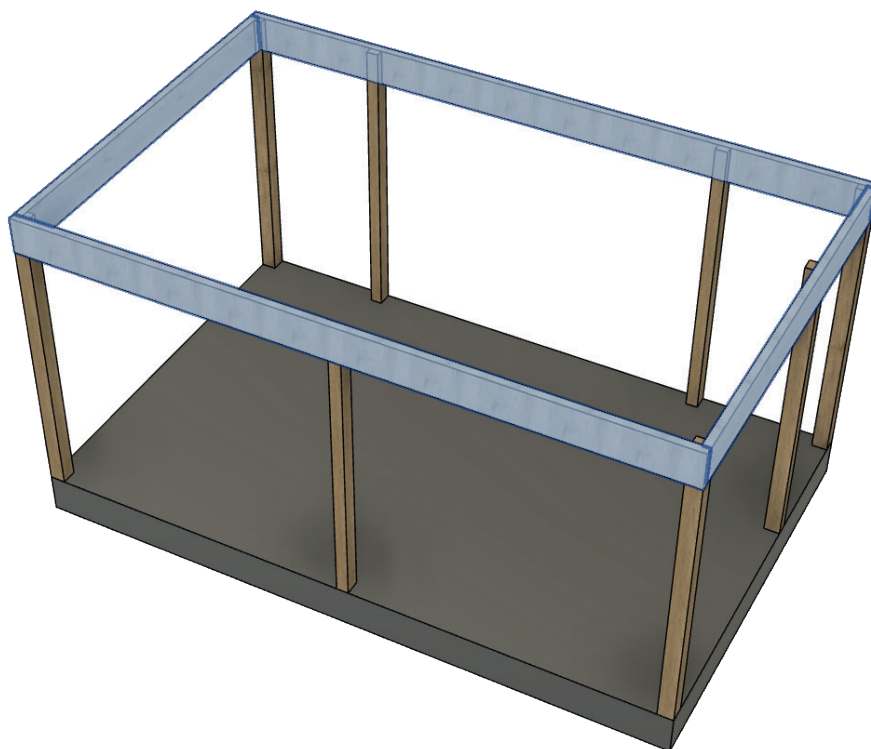
### 1. Montere stolper

Fest stolpene [A, B & C] til fundamentet. Dette kan gjøres på ulike måter avhengig av hvilket underlag du har. For å beskytte stolpene mot fukt bør det plasseres en fuktsperre under dem. Stiv av stolpene midlertidig slik at de står rett til neste punkt. Skruer til innfesting i underlag og fasade medfølger ikke.



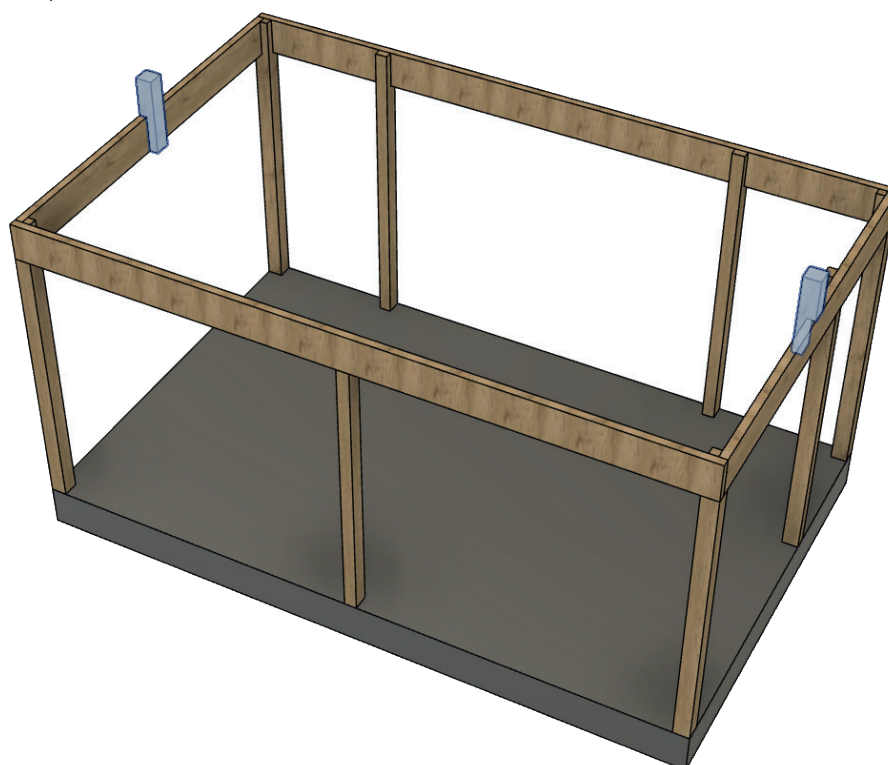
## 2. Montere bærebjelker

Monter fremre og bakre bærebjelke [1] samt gavlbjelke [2] i stolpene med skrue 6,0 x 100 mm.



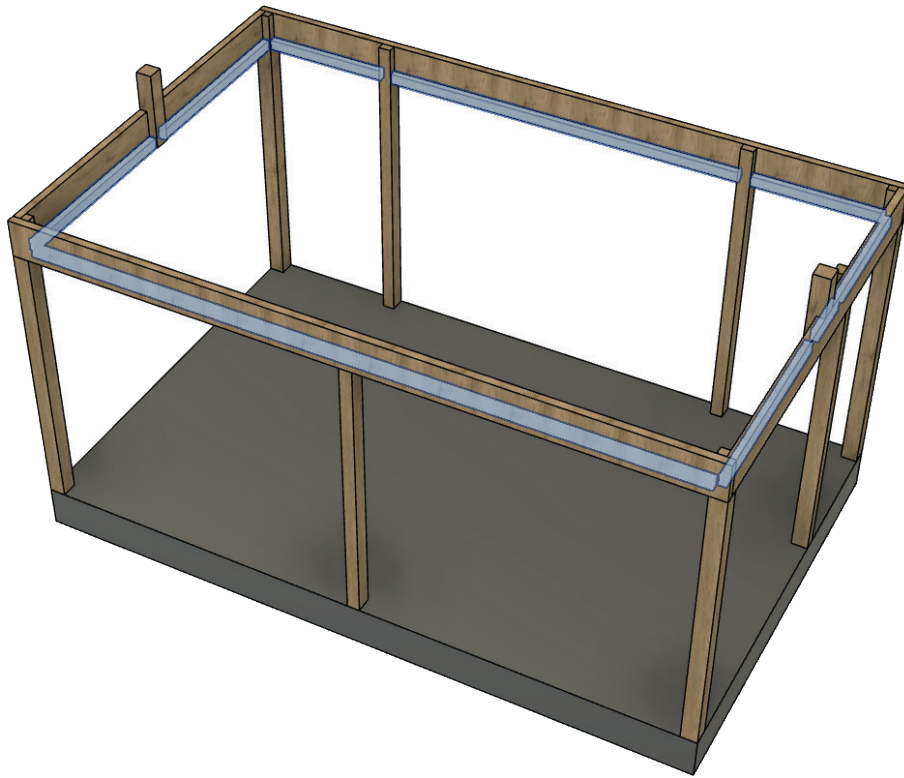
## 3. Montere mønebjelke

Monter begge mønebjelkene [D] midt på gavlbjelkene. Utsparingen skal være ned mot gavlbjelken. Skrus fast med 6,0 x 100 mm.



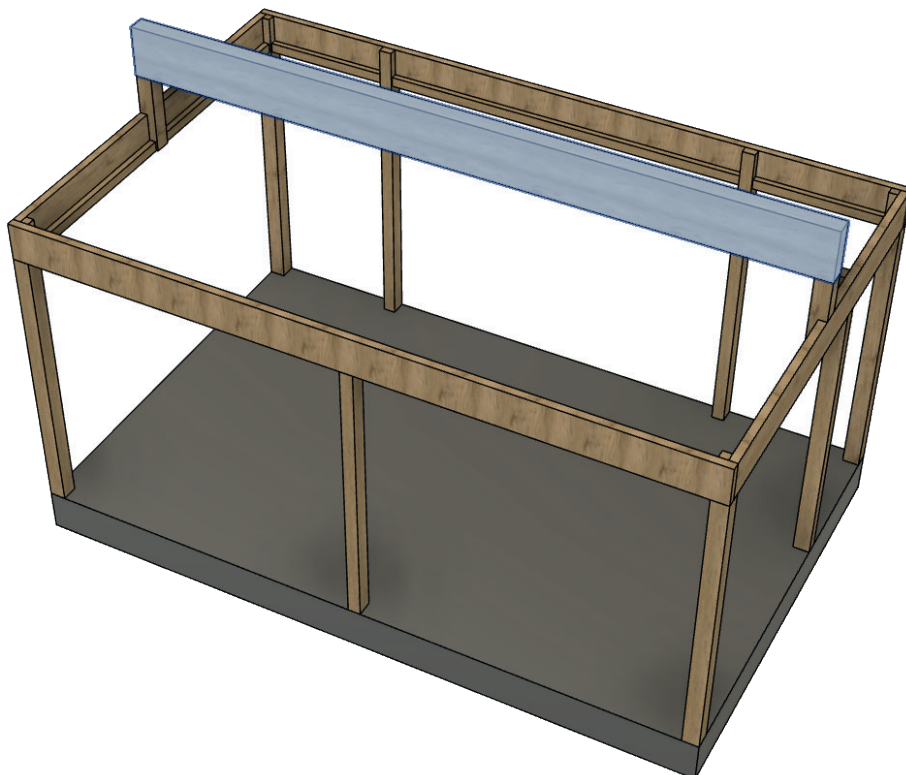
## 4. Montere bjelke på bærebjelke

Lim og skru fast 45 x 70 mm bjelke på bærebjelke ([9, 10] i underkant, på innsiden av alle bærebjelker, med skru 5,0 x 80 mm. Maks c/c-avstand 600 mm.



## 5. Montere mønebjelke

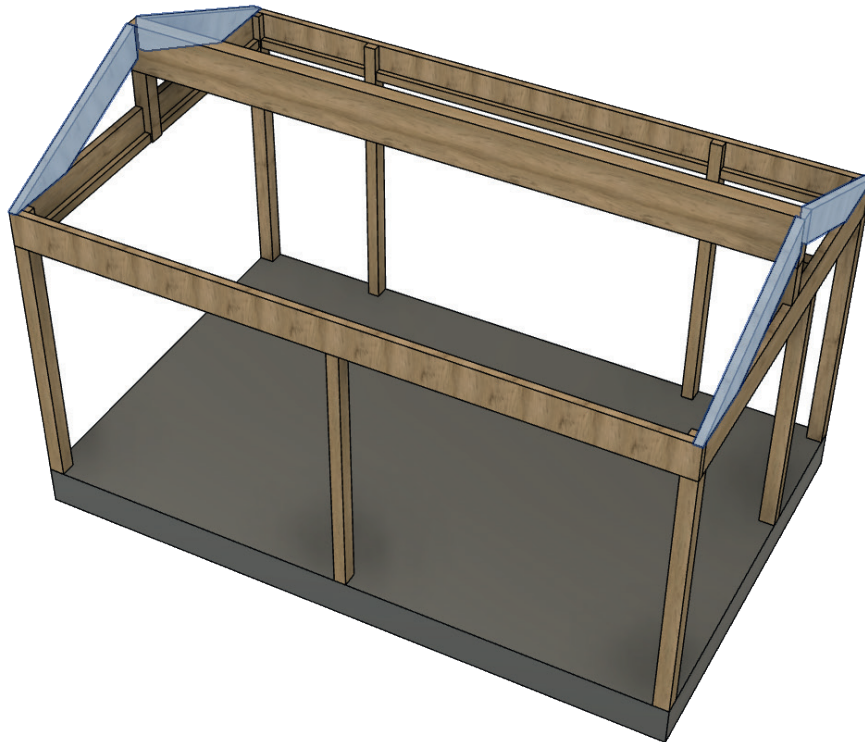
Legg mønebjelken [3] oppå mønestolpene og skru den skrått fast på alle sider med 6,0 x 100 mm.





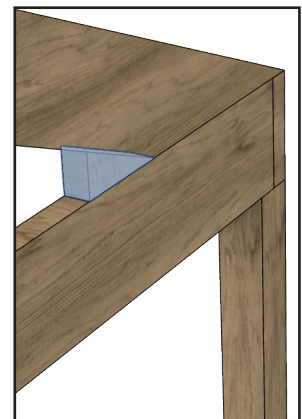
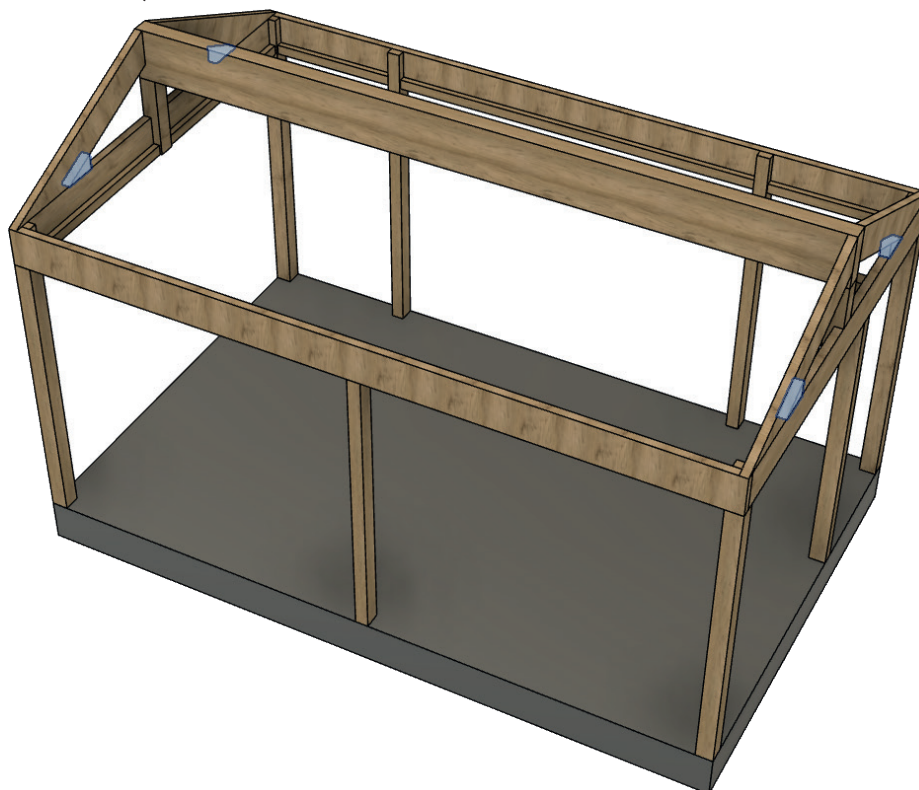
## 6. Montere gavlkiler

Monter gavlkilene [6] oppå gavlbjelkene, mot mønebjelken. Skrus fast med 6,0 x 100 mm.



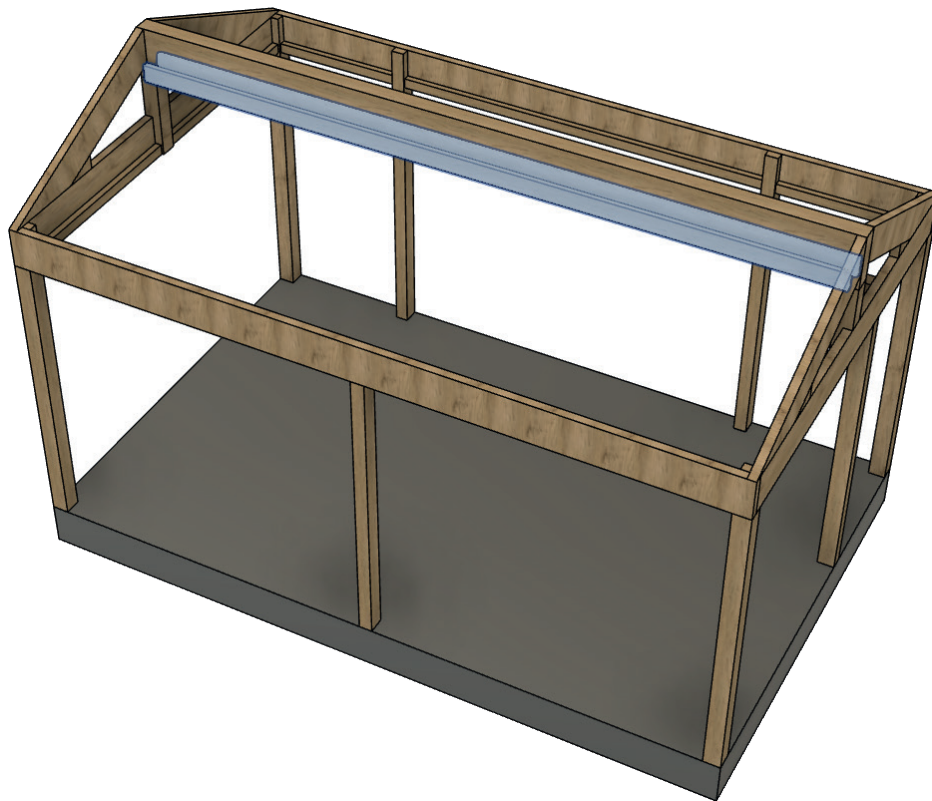
## 7. Montere trekantkiler

Hvis du har valgt malskårne glasspartier, skrus trekantkilene (detalj 7) fast mot gavlkilen og frontbjelken med skruer 5,0 x 80 mm.



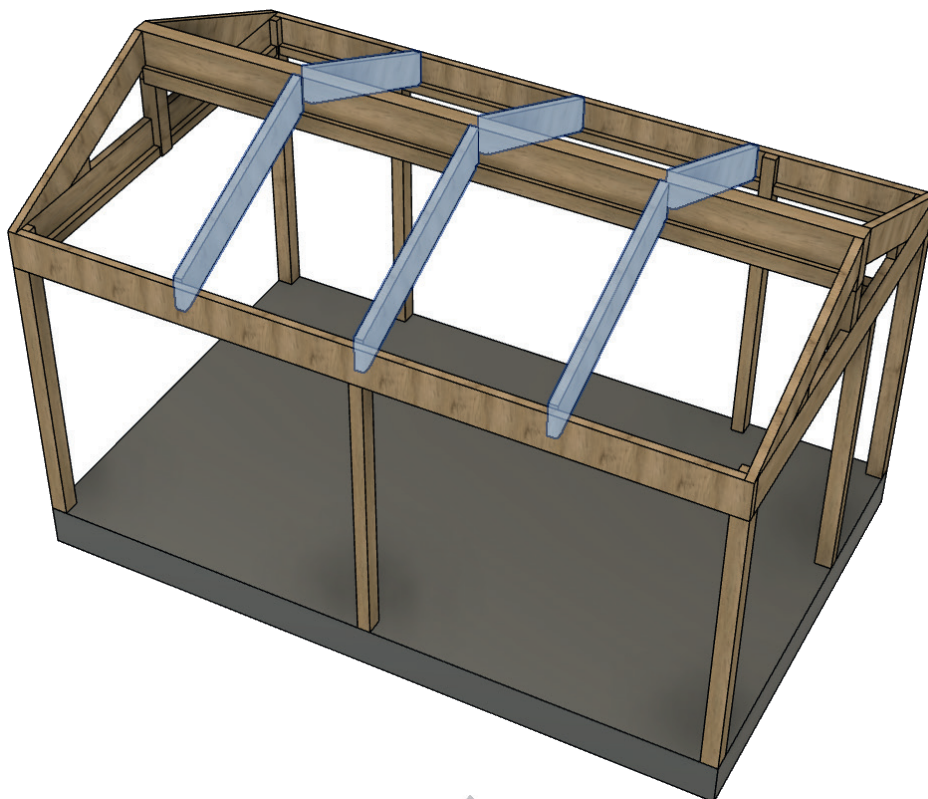
## 8. Montere bjelke på mønebjelke

Skru fast bjelke 55 x 115 mm [11] på begge sider av mønebjelken i underkant, maks c/c-avstand 600 mm. Bruk skrue 6,0 x 100 mm.



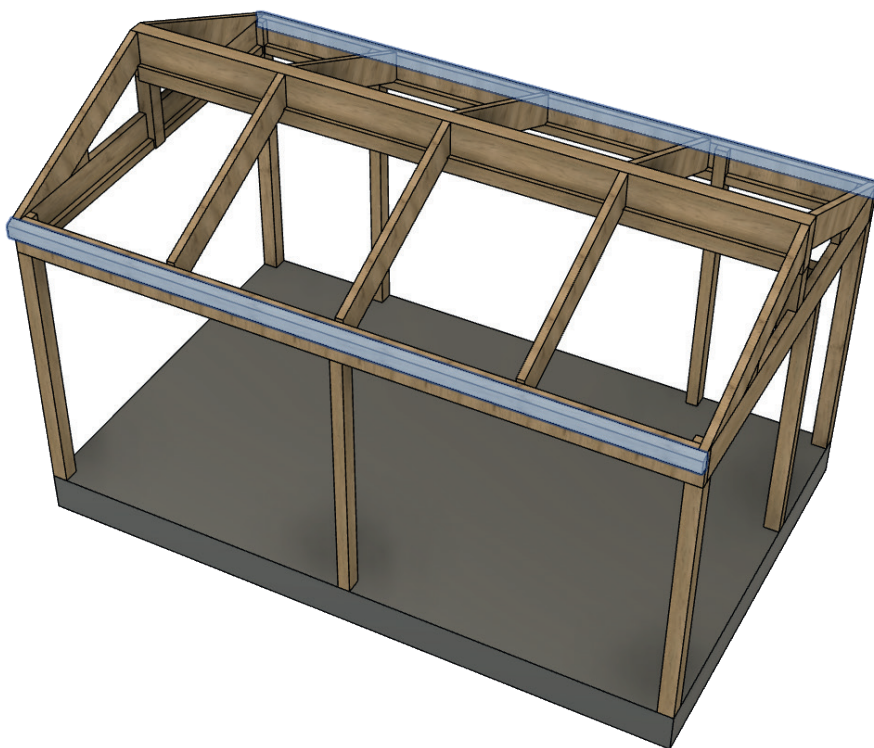
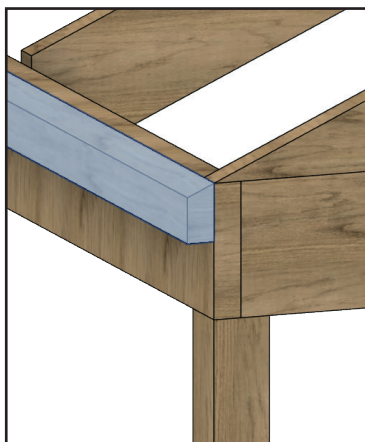
## 9. Montere takstoler

Legg takstol [4] på bjelkene [mønebjelke og bærebjelke]. Skrus fast med skrue 6,0 x 100 mm.



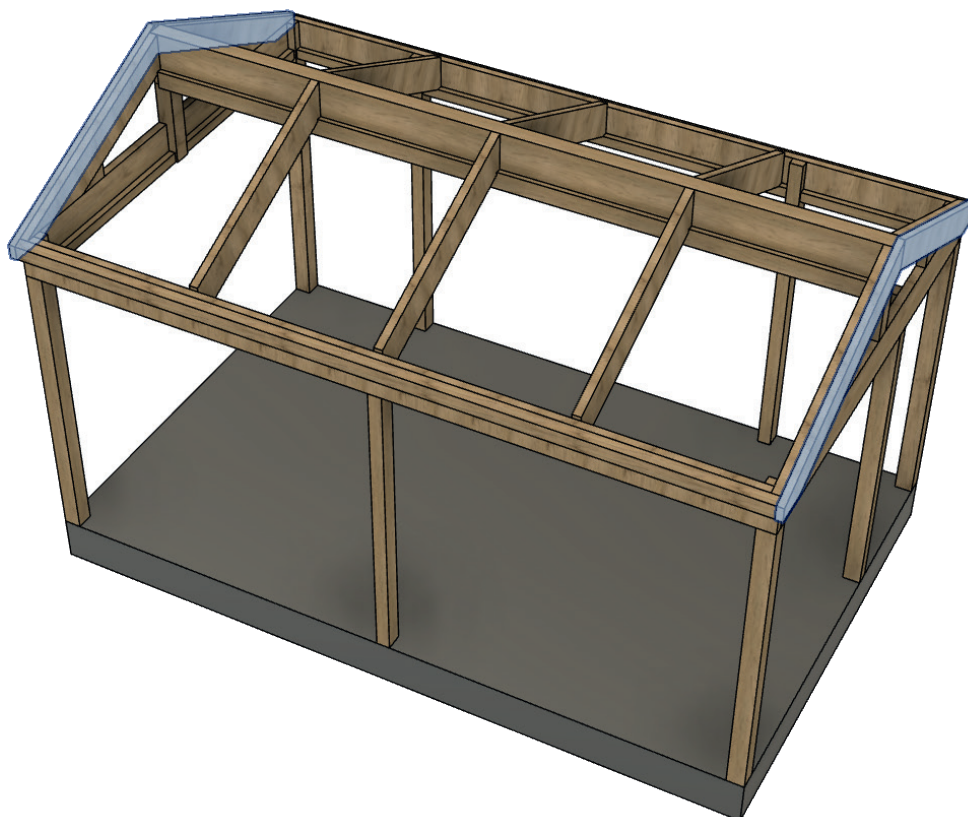
## 10. Montere kubbing

Monter kubbing [8] på utsiden av bærebjelken. Skrus fast fra utsiden med skrue 6,0 x 600 mm, maks c/c-avstand 600 mm.



## 11. Montere gavltakstol

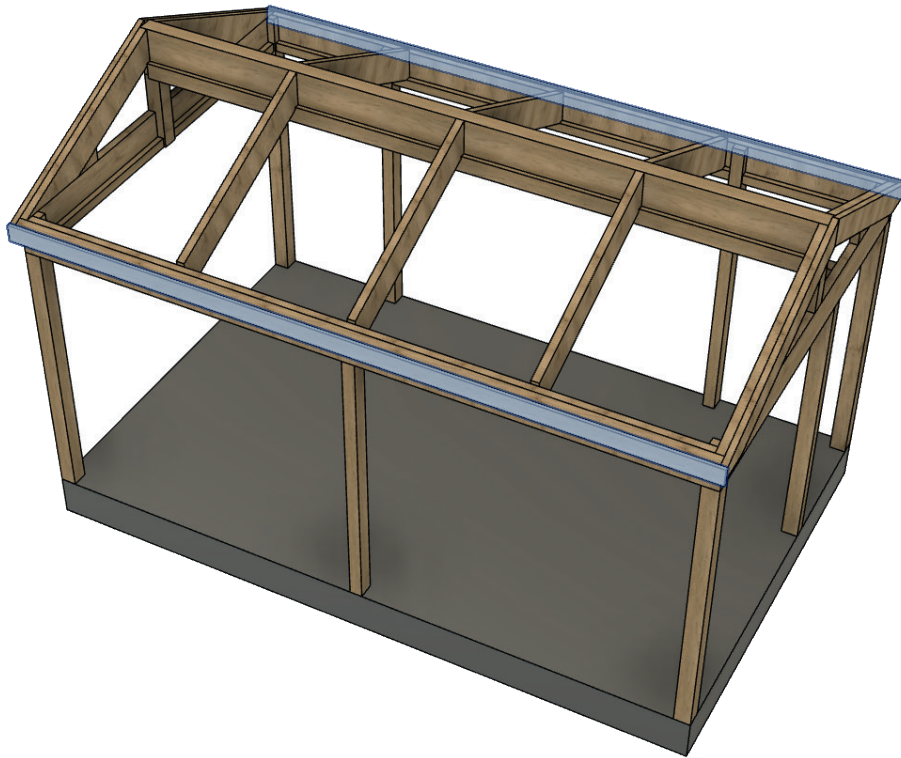
Skru fast gavltakstol [5] rett på gavlkilen med skrue 5,0 x 80 mm





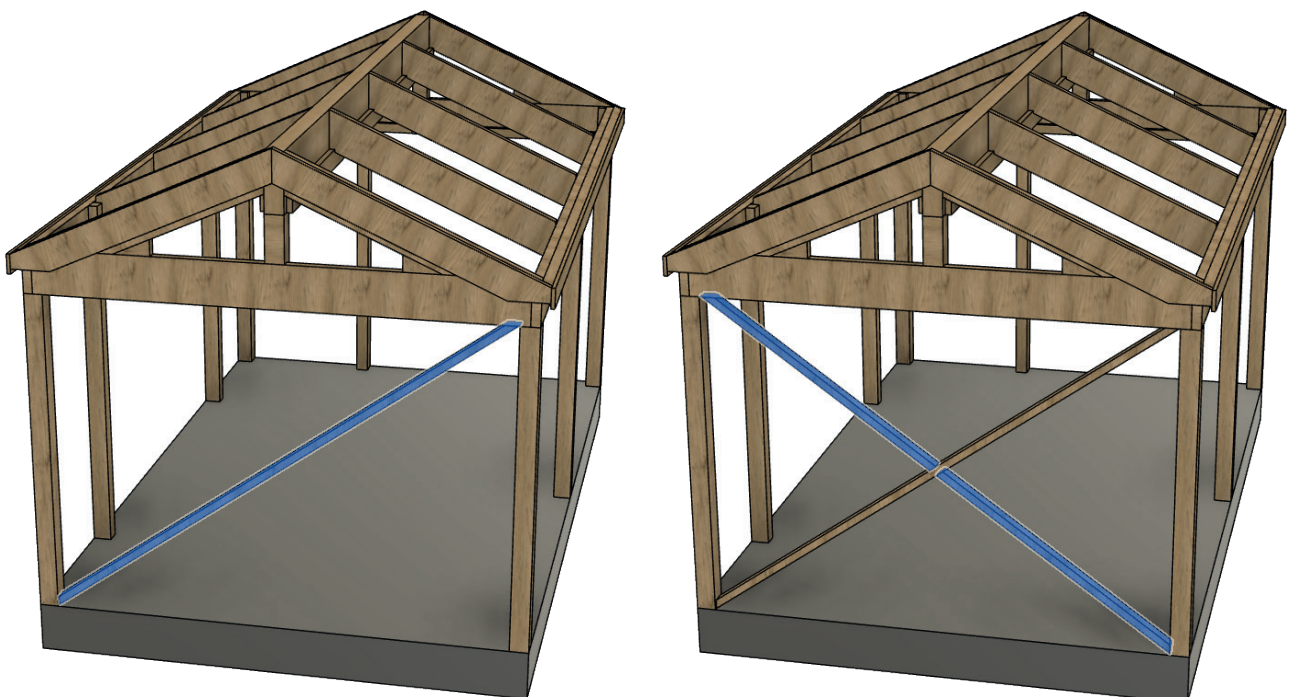
## 12. Montere takfotplanke

Kapp til og skru fast takfotplanke [14] i kubbingen med skrue 5,0 x 80 mm. Maks c/c 600 mm.



## 9. Montere vindkryss

Kapp til og monter først en hel bjelkelengde til vindkryss [15]. Skrus fast med 5,0 x 80 mm. Kapp deretter til to kortere biter og monter disse slik at det dannes et kryss på hver side av den første bjelken. Gjenta på alle steder der det skal monteres panelvegg.





# Råd om vedlikehold

Regelmessig og riktig utført rengjøring med passende rengjøringsmiddel anbefales for å forlenge takets levetid.

Slik rengjør du glasstaket og aluminiumsprofiler:

## Glass

- Glassene skal rengjøres som vanlig glass.
- Bruk vanlig vaskemiddel for vinduer, rikelig med vann og en myk og lofri klut eller gumminal.
- Rødsprit eller acetone kan løse opp visse typer urenheter. Et skånsomt sølv- eller metallpussemiddel kan polere bort andre urenheter. Pussemiddelet vaskes bort med rødsprit. Tørk deretter av glasset på vanlig måte.
- Ikke bruk skrape, metallgjenstander eller stålull for å fjerne gjenstridig smuss.

## Aluminiumsprofiler

- Bruk mildt såpevann, oppvaskmiddel eller bare vanlig vann til rengjøring av profilene.
- Fjern skitt som kan gjøre skade på sporprofiler og hjul.

**NB!** For å unngå personskader og fuglekollisjoner anbefaler vi å sette på glassdekorasjoner, f.eks. vår «Rovfugl» eller «Svale», på alle glassflater.

- Rens takrenner/nedløpsrør for løv og annet rusk.

# Viktig å huske på ...

## Ta bort snø og is

Vær nøye med å fjerne snø og is fra hagestuetaket, og hold takrenner, nedløpsrør og profiler fri for snø og is. Påfrysning kan innebære at ekspanderende is løfter deler av takbelegget med lekkasje som resultat, og med risiko for frostsprengning av renner og nedløpsrør.

## Unngå kondens

Uansett om du har valgt vanlig glass, energiglass eller isolerglass, kan du få kondens på rutene. Kondens kommer av at kalde overflater og kald luft «bærer» fukt dårligere enn varme overflater og varm luft.

I enkelte tilfeller kan kondensen være en engangsforeteelse, mens i andre tilfeller er det et mer langvarig fuktproblem som ligger bak. Nedenfor finner du de vanligste problemene og forslag til tiltak.

## Fukt fra huset

Når du åpner terrassedøren, strømmer det varm og fuktig luft ut i hagestuen. Hvis luften der ute er kaldere, vil fukten skape kondens på de kaldeste overflatene.

Tiltak: Sørg for å ventilere/lufte.

## Fukt fra mennesker

Mennesker avgir mye fukt, og en ansamling av folk kan forårsake dugg på vinduene.

Tiltak: Sørg for å ventilere/lufte.

## Fukt fra planter

Også planter avgir mye fukt, og hvis du også velger å bruke hagestuen som drivhus, kan du få problemer med kondens.

Tiltak: Mekanisk ventilasjon med f.eks. baderomsvifte e.l.

## Uvær

Hvis det kommer mye nedbør i løpet av en kort periode samtidig som temperaturen faller raskt, vil denne kombinasjonen kunne gi dugg.

Ingen tiltak er nødvendig: Dette vil rette seg når det kommer værromslag.

## Fukt fra bakken

Hvis du har et åpent trebjelkelag og bakken er fuktig, kan fukten trenge opp i hagestuen.

Tiltak: Bruk pukklag eller sand under bjelkelaget. I sand- eller pukklaget kan det også legges plast som «fuktsperre».

Alternativt kan du tette gulvet.

## Fukt fra betongdekke

Det tar svært lang tid før et betongdekke tørker ordentlig (1-2 år avhengig av omstendighetene). I løpet av denne tiden avgir dekket fukt som kan gi dugg.

Tiltak: Luft og varm opp rommet når det er kaldt (dette for å få fortgang i tørkeprosessen), og unngå å dekke til gulvet (da vil fukten holde seg mye lenger).

## Tetning mot konstruksjon

**VIKTIG!** Innfesting og tilslutning til fundament og fasade løses av kunden. Blikk og tetningstilbehør er ikke inkludert.

## Viktig med stålplater rundt partiet

Det er ekstra viktig med stålplater rundt partiet og tilsyn ved kraftig regn i kombinasjon med vind dersom partiene monteres nær kysten eller på særlig utsatte steder.

## Eloksert aluminium

Dersom eloksert aluminium benyttes utendørs, er det viktig at det skjermes fra kontakt med våt sement og mur under byggeperioden ettersom disse materialene inneholder kalk og er alkaliske i våt tilstand.