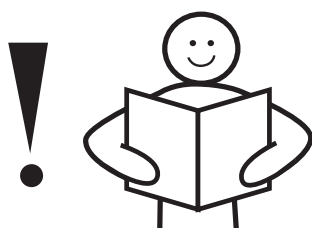
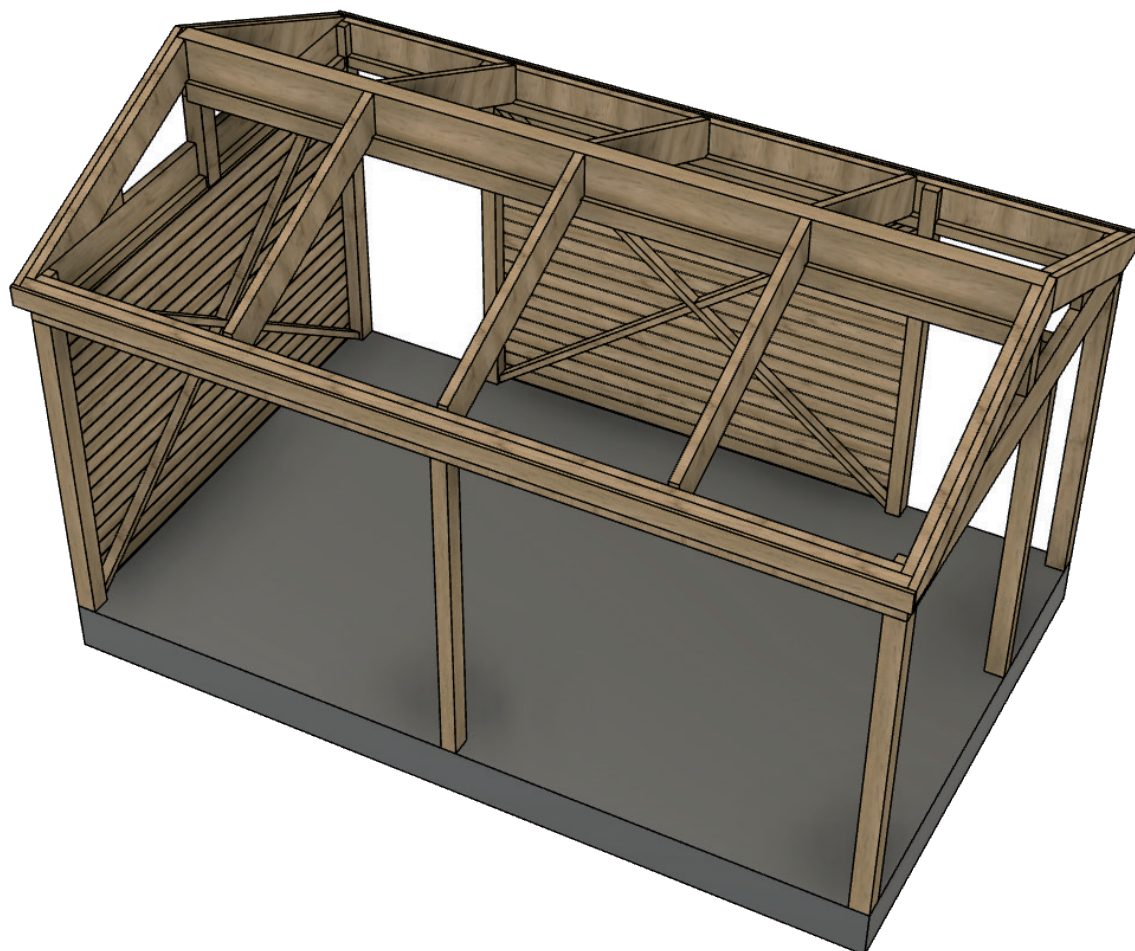




715713DK

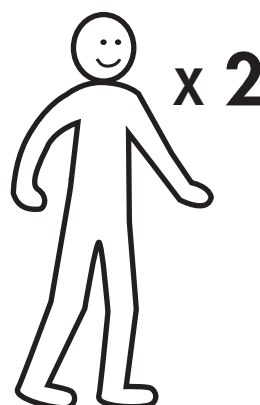
Monteringsvejledning

FRITSTÅENDE SADELTAG 15 m²



VIGTIGT!

Læs hele monteringsvejledningen, inden du påbegynder monteringen! Hvis anvisningerne ikke følges, fungerer produktet måske ikke optimalt, og garantien vil ikke være gældende.



Willab Garden AB forbeholder sig ret til at foretage ændringer i materialer, konstruktion og design.

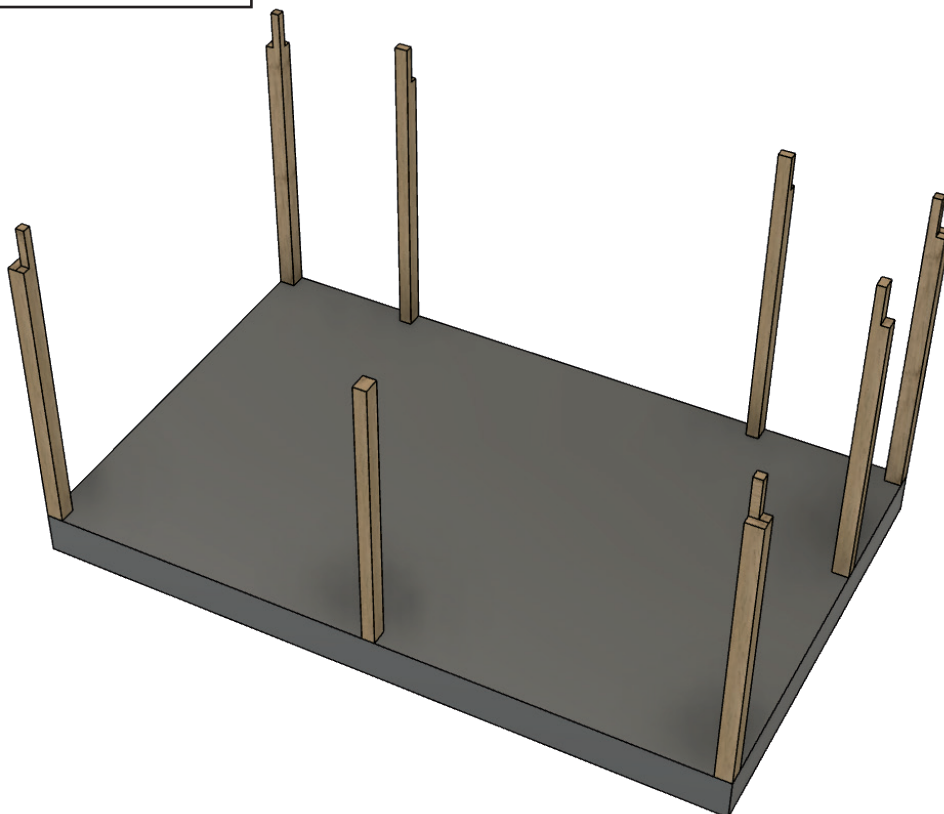
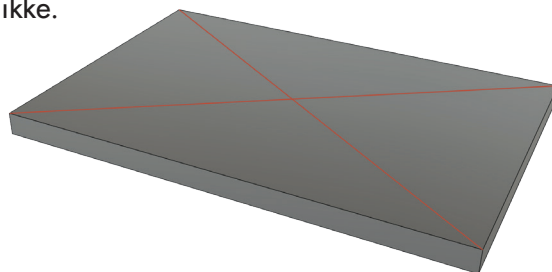
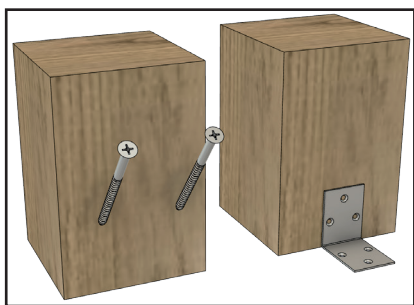
Læs hele monteringsvejledningen, inden du påbegynder monteringen

- Kontroller leverancen for at sikre, at den er komplet, og at intet er beskadiget under transporten.
- Færdigmal alle detaljer, især dem der ikke er tilgængelige efter monteringen.
- Detaljenummer [] i monteringsvejledningen henviser til skeletspecifikationen.
- Rådfør dig altid med en fagmand inden for montering for at sikre optimal tætning mod fundamentet.
- Kontroller grundmålene, så de passer med dine tegninger.

Krydsmål! Begge diagonaler, 1 og 2, skal være lige lange. Se typeeksempel nedenfor:

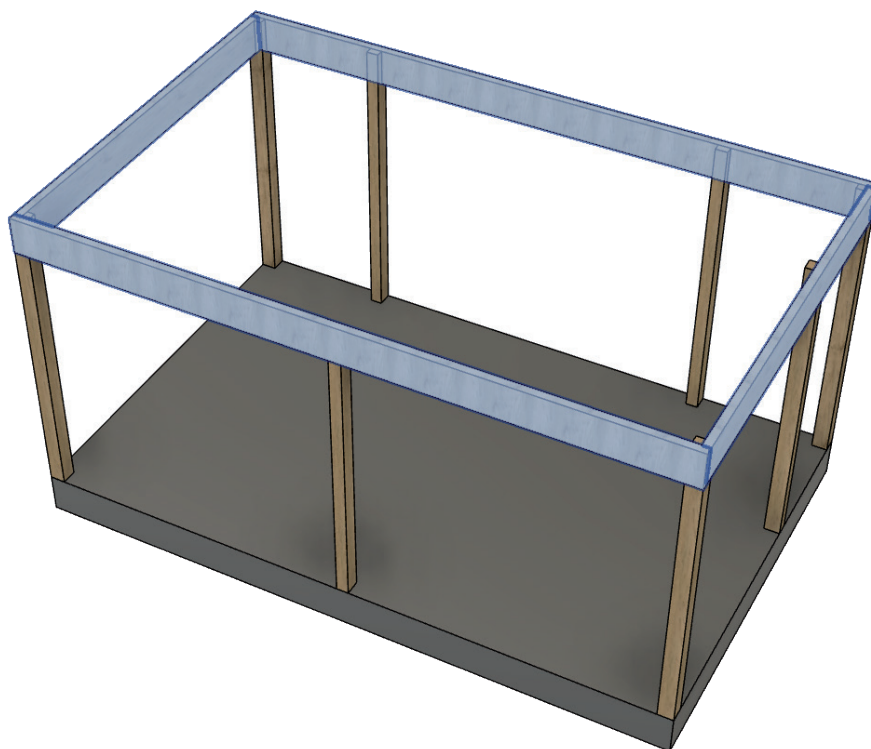
1. Montering af stolper

Fastgør stolperne [A, B & C] mod fundamentet. Det kan gøres på forskellige måder, afhængigt af typen af fundament. For at beskytte stolperne mod fugt bør en fugtspærre placeres under stolperne. Afstiv stolperne midlertidigt, så de står lige til næste proces. Skruer til fastgørelse i fundament og facade medfølger ikke.



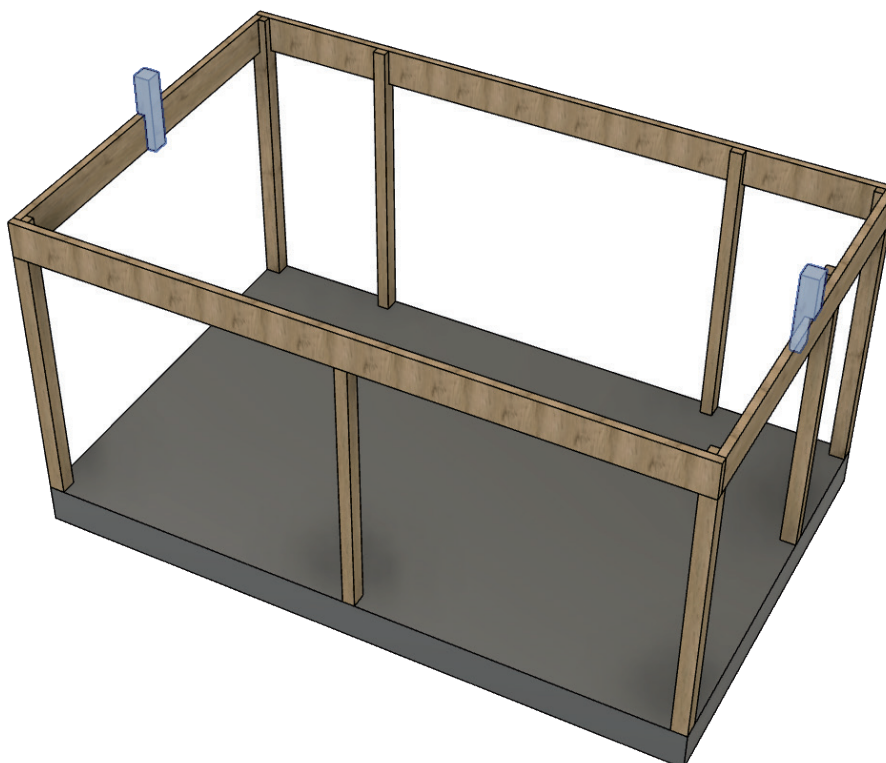
2. Montering af bærebjælker

Monter forreste og bageste bærebjælke [1] og gavlbjælke [2] i stolperne med skrue 6,0 x 100 mm.



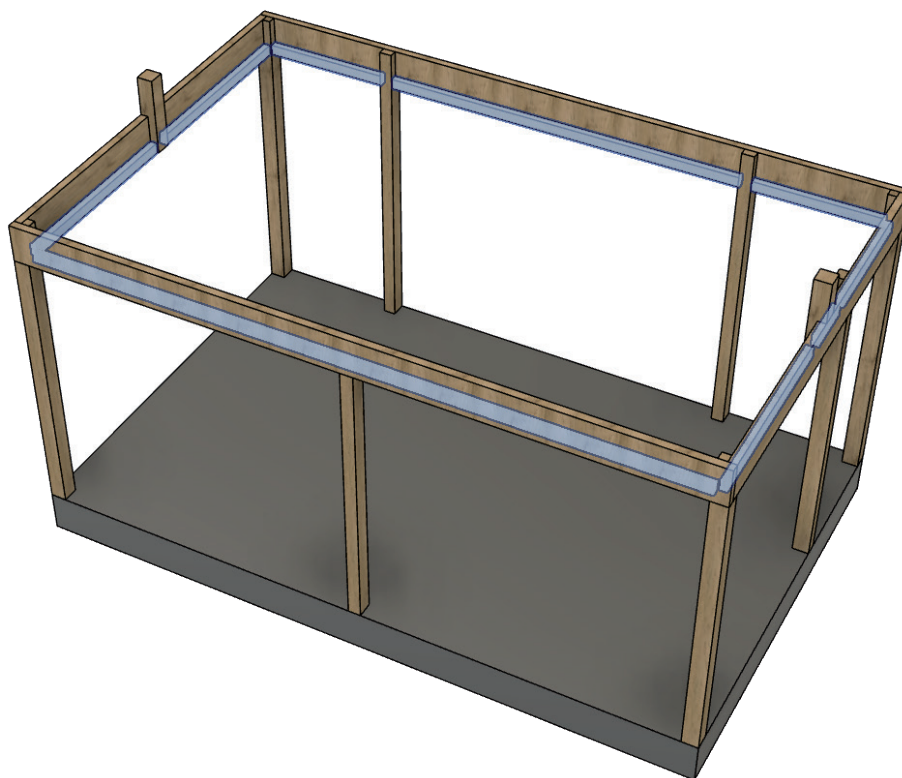
3. Montering af tagrygsstolpe

Monter de to tagrygsstolper [D] centreret på gavlbjælkerne. Udkæringen skal vende ned mod gavlbjælken. Skru fast med skrue 6,0 x 100 mm.



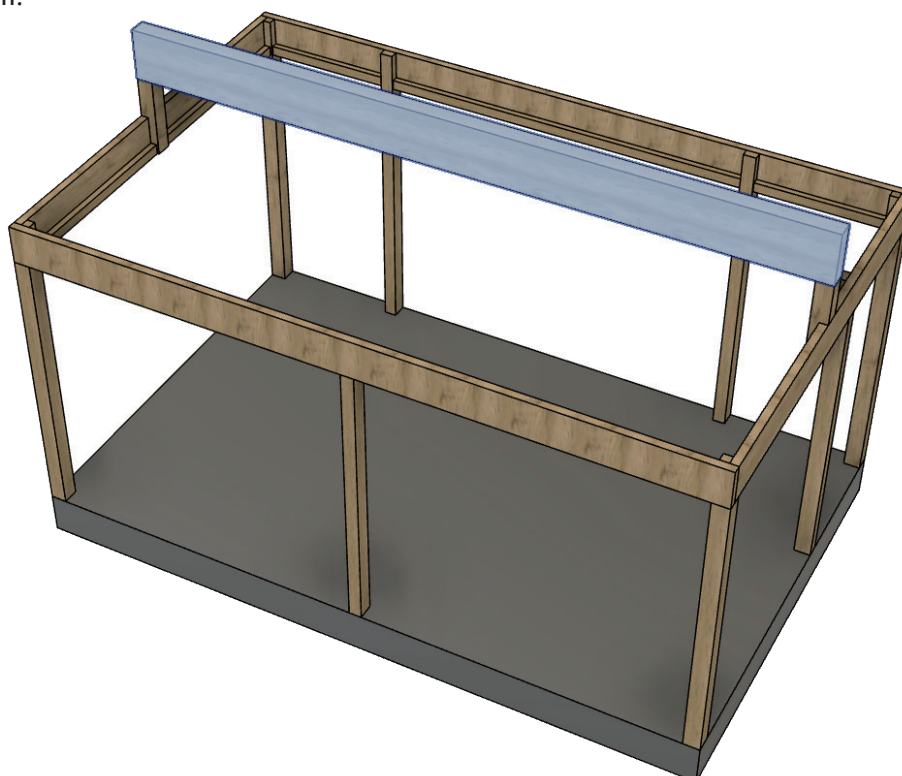
4. Montering af planke til bærebjælke

Lim og skru 45 x 70 mm planke fast til bærebjælken [9, 10] fornedet på indersiden af alle bærebjælker med skrue 5,0 x 80 mm. Maks. c/c afstand 600 mm.



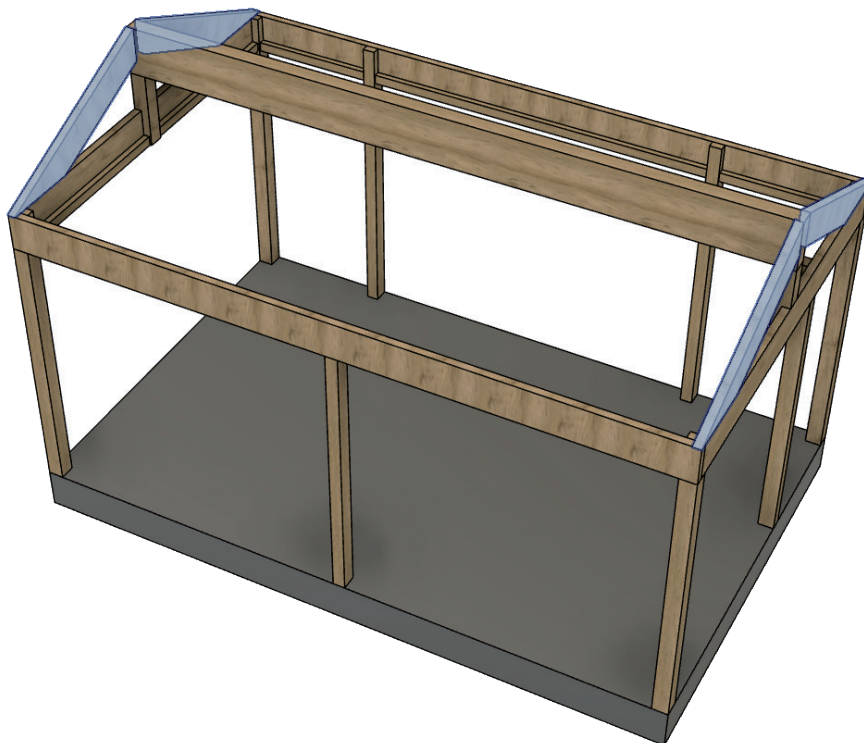
5. Montering af tagrygsbjælke

Læg tagrygsbjælken [3] op på tagrygstolperne, og skru den skråt fast fra alle sider med skrue 6,0 x 100 mm.



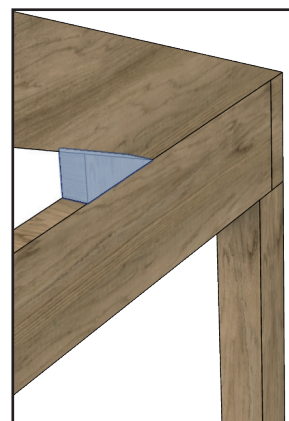
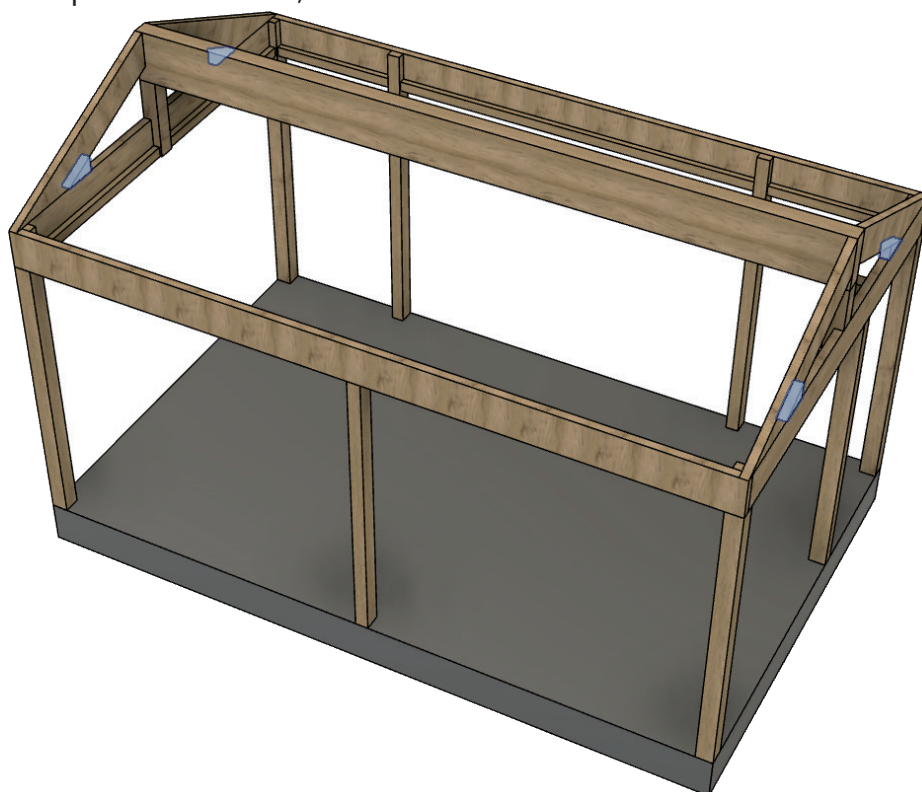
6. Montering af gavlkiler

Monter gavlkilerne [6] oven på gavlbjælkerne, mod tagrygsbjælken. Skru fast med skrue 6,0 x 100 mm.



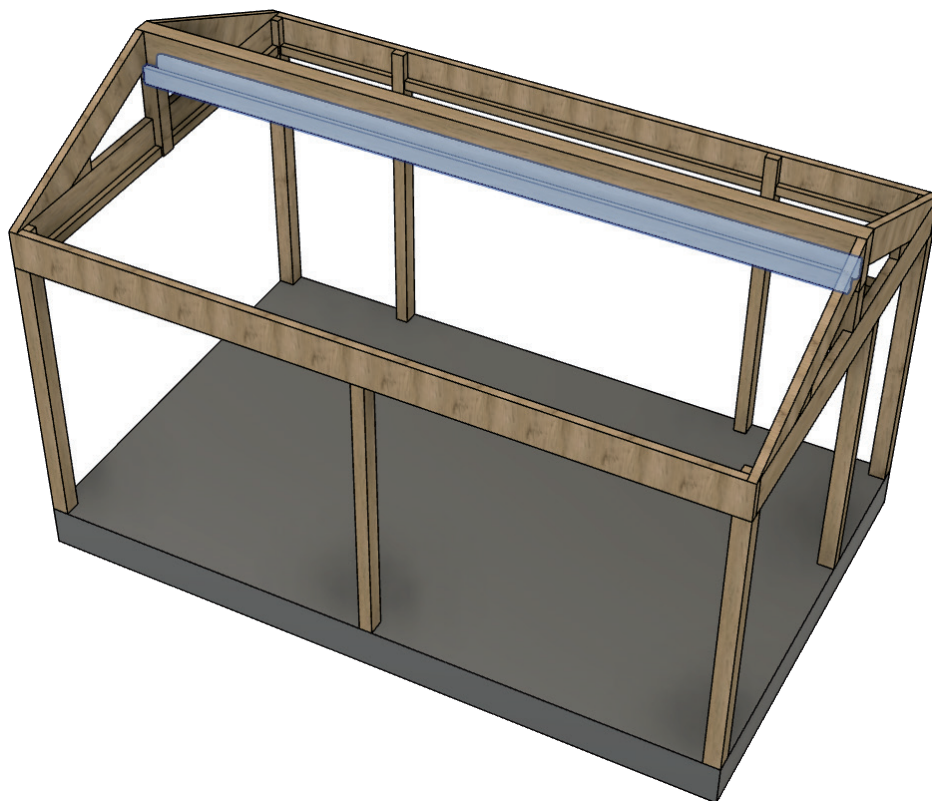
7. Montering af trekantskiler

Hvis du har valgt skabelonskærne glaspartier, skrues trekantskilerne (det. 7) fast mod gavlkile og frontbjælke med skrue 5,0 x 80 mm.



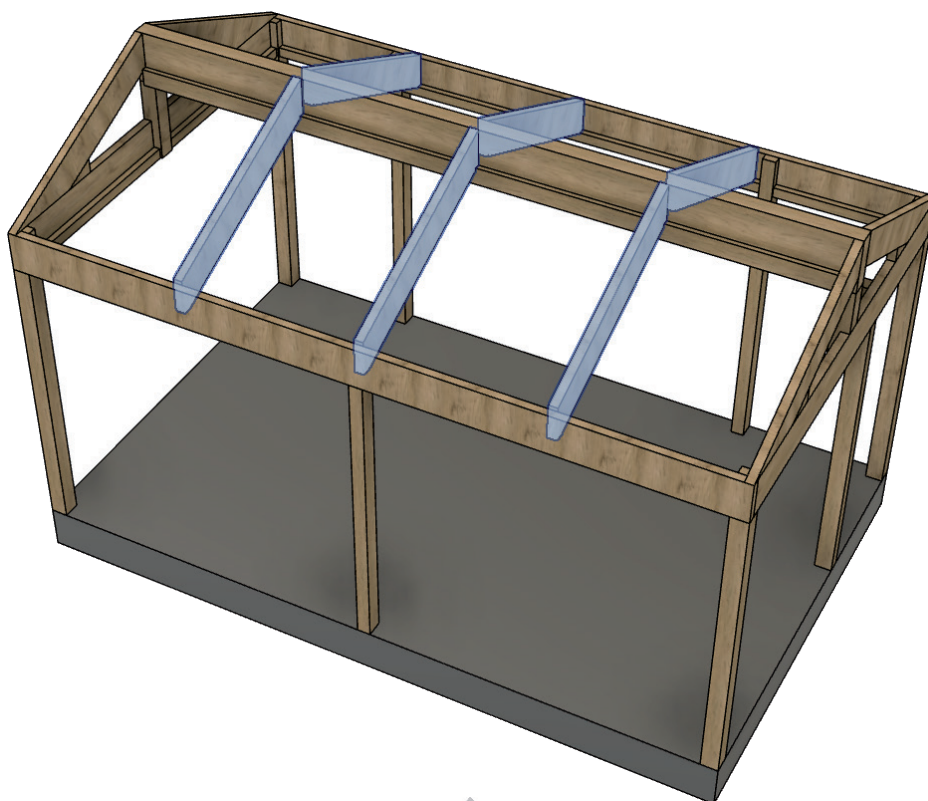
8. Montering af planke til tagrygsbjælke

Skrue planke 55 x 115 mm [11] fast på begge sider af tagrygsbjælken forneden, maks. c/c-afstand 600 mm. Anvend skrue 6,0 x 100 mm.



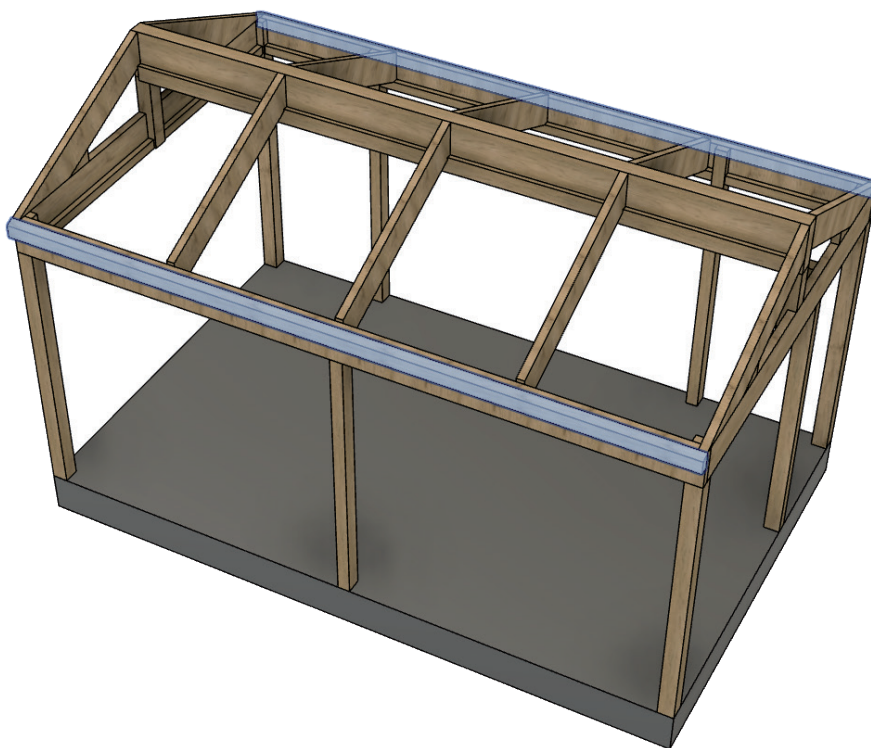
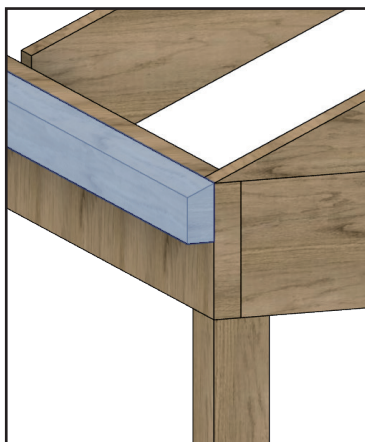
9. Montering af midterspær

Placer midterspær [4] på bjælkerne [tagrygsbjælke og bærebjælke]. Skru fast med skrue 6,0 x 100 mm.



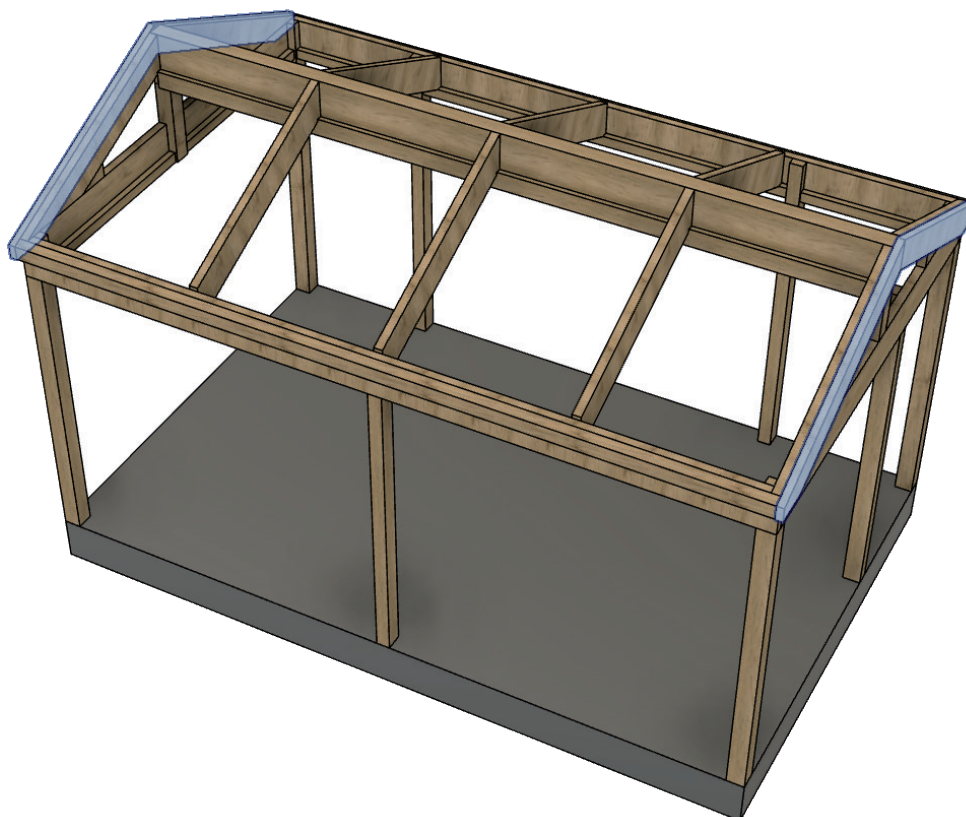
10. Montering af udhængsbjælke

Monter udhængsbjælke [8] på ydersiden af bærebjælken. Skru fast fra ydersiden med skrue 6,0 x 100 mm, maks. c/c afstand 600 mm.



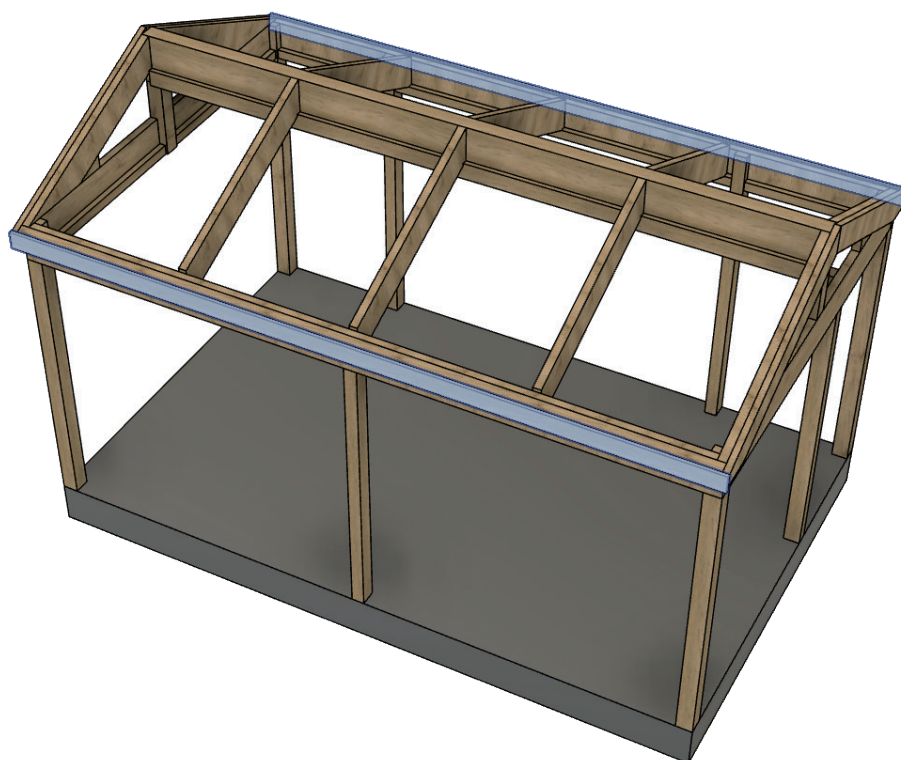
11. Montering af gavltagbjælke

Skru gavltagbjælken [5] fast direkte uden på gavlkilen med skrue 5,0 x 80 mm.



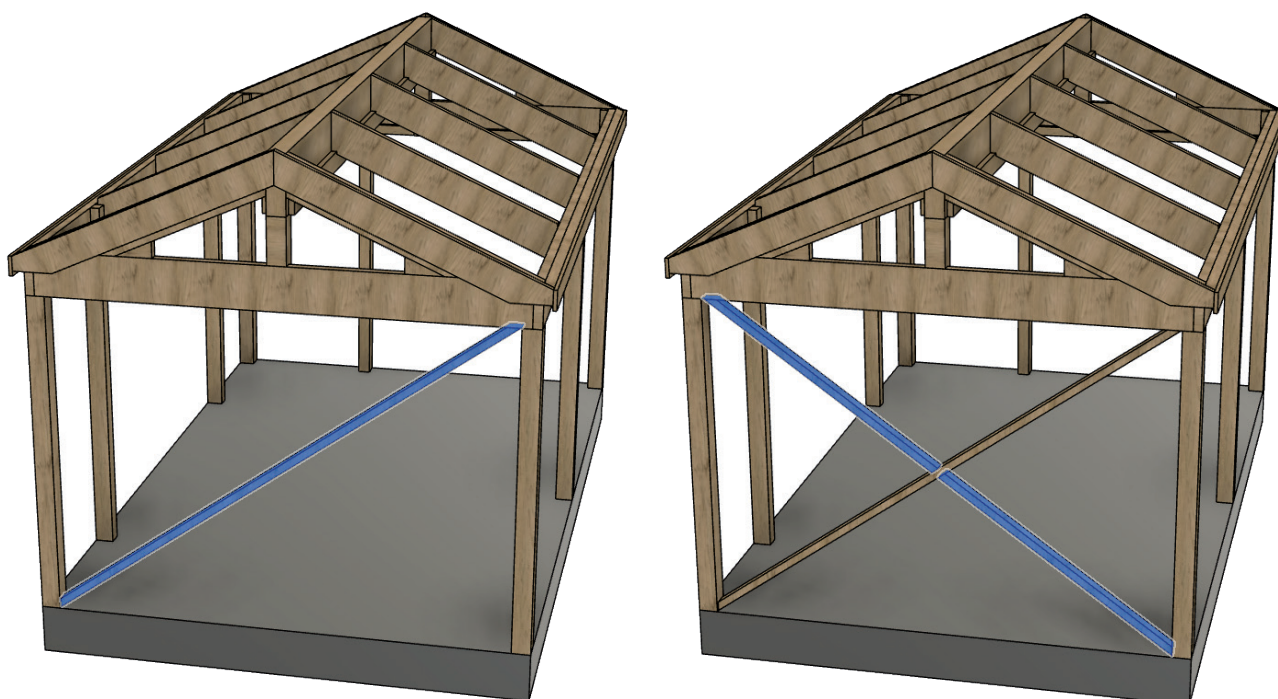
12. Montering af tagudhængsbræt

Tilskær og skru tagudhængsbræt [14] fast med skrue 5,0 x 80 mm, ind i udhængsbjælken.
Maks. c/c 600 mm.



9. Montering af vindkryds

Tilskær og monter først en hel bjælkelængde til vindkryds [15]. Skru fast med 5,0 x 80 mm skrue.
Tilskær derefter to kortere stykker, og monter dem på hver side af den første bjælke, så der dannes et kryds. Gentag alle steder, hvor der skal monteres en panelvæg.



Vedligeholdelse

Regelmæssig og korrekt udført rengøring med passende rengøringsmiddel anbefales for at forlænge tagets levetid. Sådan rengøres glastaget og aluminiumsprofiler.

Glas

- Glas skal rengøres som almindeligt glas.
- Brug et almindeligt middel til vinduespudning, rigeligt med vand og en blød, fnugfri klud eller gummiskraber.
- Husholdningssprit eller acetone kan opløse vanskelige pletter. Sidol, Brillo eller et andet skånsomt pudsemiddel kan polere andre vanskelige pletter væk. Pudsemidlet fjernes med husholdningssprit. Vask derefter ruden som normalt.
- Undlad at anvende en skraber, metalgenstande eller ståluld til at fjerne vanskelige pletter.

Aluminiumsprofiler

- Anvend mild sæbe, opvaskemiddel eller blot almindeligt vand til at rengøre profiler.
- Fjern snavs, der kan beskadige sporprofiler og hjul.

NB! For at undgå personskader og fuglekollisioner anbefaler vi, at fx vores glasdekorationer "rovfugl" eller "svale" sættes på alle glasoverflader.

- Rens tagrender/nedløbsrør for blade og andre genstande.

Vær opmærksom på følgende...

Fjern is og sne

Vær omhyggelig med at fjerne is og sne fra udestuens tag, og hold tagrender, nedløbsrør og profiler fri for is og sne. Tilfrysning kan betyde, at ekspanderende is løfter dele af tagbelægningen med efterfølgende lækage samt risiko for frostsprængning af tagrender og nedløbsrør.

Undgå kondens

Hvad enten man har valgt almindeligt glas, energiglas eller termoglas, kan man få kondens på ruderne. Kondens skyldes, at kolde overflader og kold luft holder dårligere på fugt end varme overflader og varm luft.

I visse tilfælde kan kondens være et engangsfænomen, i andre tilfælde skyldes den mere langvarige fugtproblemer. Vi har herunder angivet de mest almindelige problemer og forslag til afhjælpning.

Fugt fra huset

Når man åbner døren mellem hus og udestue, strømmer varm, fugtig luft ud i udestuen. Hvis luften derude er koldere, kondenseres fugten på de koldeste overflader. Afhjælpning: Ventilér/luft ud.

Fugt fra mennesker

Mennesker afgiver meget fugt, og er flere mennesker samlet, kan det være årsag til dug på ruderne. Afhjælpning: Ventilér/luft ud.

Fugt fra planter

Også planter afgiver meget fugt, og hvis man vil anvende udestuen som kombineret drivhus/udestue, kan man få problemer med kondens. Afhjælpning: Mekanisk ventilation med f.eks. en badeværelsesventilator eller lign.

Dårligt vejr

Hvis der falder meget nedbør inden for en kort periode, samtidig med at temperaturen falder hurtigt, kan denne

kombination forårsage dug.

Ingen forholdsregler: Problemet løser sig selv, når vejret ændrer sig.

Jordfugt

Har man et åbent lag af træbjælker og fugtigt terræn, kan jordfugten trænge op i udestuen.

Afhjælpning: Anvend makadam eller sand under bjælkelaget. Der skal desuden lægges plastfolie i sand- eller makadamlaget som "dampspærre". Alternativt kan man tætnes gulvet.

Fugt fra betonplader

Det tager meget lang tid for en betonplade at tørre helt (mellem 1 og 2 år afhængigt af ydre omstændigheder). I den tid afgiver pladen fugt, som kan give dug.

Afhjælpning: Ventilér fugten væk, og opvarm udestuen, når det er koldt, for at fremme udtørringsprocessen. Undlad at dække gulvet, da det holder på fugten.

Tætning mod konstruktion

VIGTIGT! Fastgørelse og forbindelse til terræn og facade løses af kunden. Inddæknings- og tætningstilbehør medfølger ikke.

Vigtigt med metalinddækning omkring partiet

Det er ekstra vigtigt med metalinddækning omkring partiet og tilsyn ved kraftig regn i kombination med vind, hvis partierne monteres kystnært eller på særligt udsatte steder.

Eloxeret aluminium

Hvis eloxeret aluminium anvendes udendørs, er det vigtigt, at det beskyttes mod kontakt med våd cement og mørtel under byggeperioden, da disse materialer indeholder kalk og er alkalisk i våd tilstand.