



# Zip Screen Vertikalmarkise



## VIGTIGT!

Læs hele monteringsvejledningen, inden du påbegynder monteringen! Hvis anvisningerne ikke følges, fungerer produktet måske ikke optimalt, og garantien vil ikke være gyldig.



Willab Garden AB forbeholder sig ret til at foretage ændringer i materialer, konstruktion og design.

# Vigtigt at tænke på inden montering

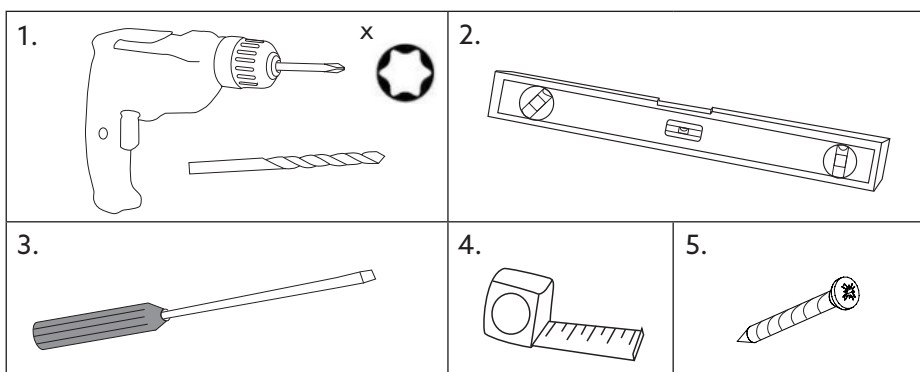
- Ved montering af vertikalkarkiser er det vigtigt at kontrollere løbende, at krydsmålene er korrekte. Vær derfor ekstra opmærksom på dette ved monteringen.
- Se alle koller igennem, og noter eventuelle skader, inden du pakker varerne ud.
- **OBS!** Vær opmærksom på at glideprofilerne kan se forskellige ud alt afhængig om du skal bruge ZipX95 eller ZipX120.

## Til monteringen skal du bruge følgende:

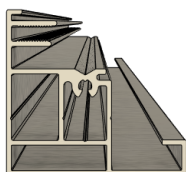


### Du skal bruge følgende:

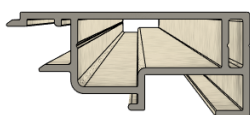
1. Skruemaskine med bor og bits
2. Vaterpas
3. Skruetrækker
4. Målebånd
5. Skruer (tilpasset til bagvedliggende materiale (skelet, gulv))



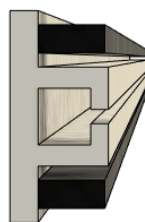
### Inkluderet i leverancen:



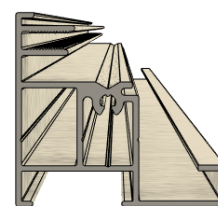
Guideprofil  
(ZipX120)



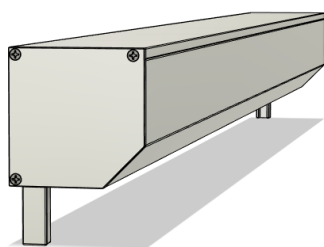
Dækprofil



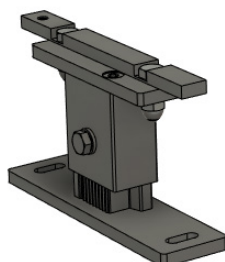
Zipprofil



Guideprofil til støtteben  
(ZipX95)



Markise "konsol"



Støtteben (Tilvalg)

1. Udpak alle profiler, og læg dem på bukke.  
Skrue dækprofilerne på guideprofilerne af, og fjern zip-profilen.

2. Hvis du skal montere markisen uden på stolperne, skal du forbo- A.  
re som vist i ALT A.

Forbor huller i guideprofil til montering mod facade.

Første lag Ø10 mm

Andet lag Ø10 mm

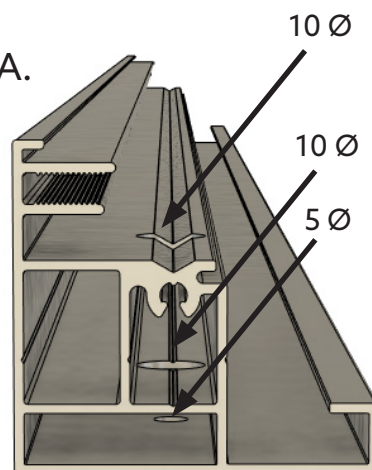
Tredje lag Ø5 mm

Skrue derefter guideprofilen fast mod facaden efter de givne mål på markisekonsollen.

Skruerne skal være tilpasset til facaden. Se trin 4, hvis du har valgt "distanceprofil".

Ifølge ALT. A

TIP: Bor direkte igennem guideprofilen med et Ø5 mm bor, og bor derefter med et Ø10 mm bor igennem Lag 1 og 2, se billede.



3. Hvis markisen skal monteres mellem stolperne, forbores guideprofilen ifølge ALT. B.

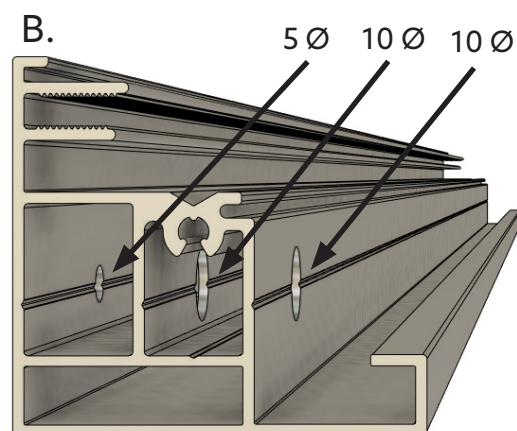
Første lag Ø10 mm

Andet lag Ø10 mm

Tredje lag Ø5 mm

ALT. B.

TIP: Bor direkte igennem guideprofilen med et Ø5 mm bor, og bor derefter med et Ø10 mm bor igennem Lag 1 og 2, se billede.



Hvis du har distanceprofiler, skal du følge anvisningerne i punkt 4.  
Hvis du har valgt støtteben, skal du følge anvisningerne i punkt 5.

## 4.

### AFSTANDSPROFIL

Hvis du har valgt afstandsp profiler til din markise, forbores disse på samme måde.  
NB! Sørg for, at hullerne i afstandsp profilen ikke placeres samme sted som hullerne i guideprofilen.

1. Udmål placeringen af afstandsp profilerne.

De skal sidde på samme ydermål som markiserne.

Kontroller omhyggeligt ydermål og krydsmål. Brug en skrue, der er egnet til det bagvedliggende materiale.



2. Læg boksen med markisen, så stiften peger opad, og træk guideprofilerne på stiften.

Hold i boksen med den ene hånd og guideprofilerne med den anden, og stil markisen på plads.

3. Brug vaterpas for at sikre, at systemet er i lod og vater.

**NB! Kontroller omhyggeligt ydermål og krydsmål.**

4. Skru guideprofilen fast i de forborede huller. Brug en skrue, der er egnet til det bagvedliggende materiale.

Gå videre til side 5 for at fortsætte monteringen.

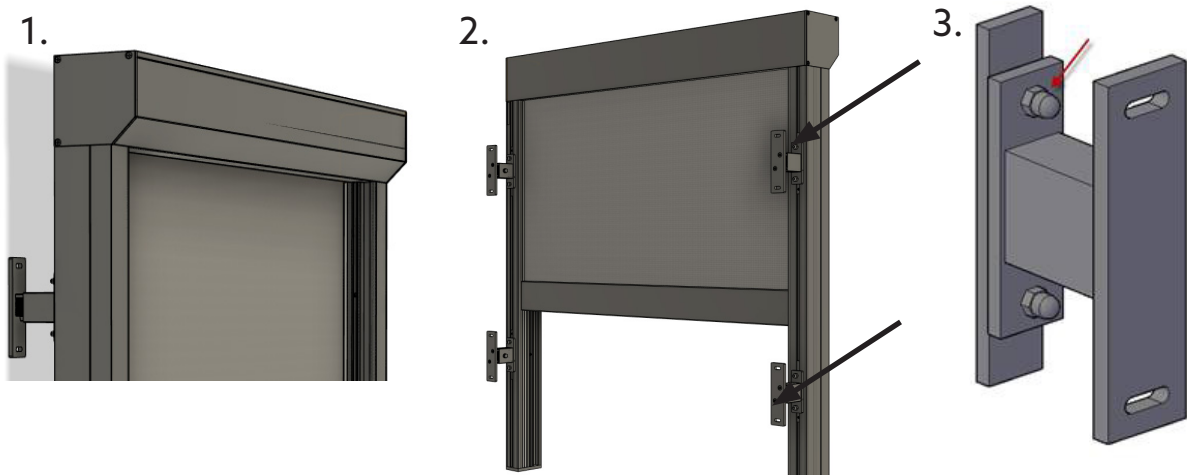
## 5.

### STØTTEBEN

1. Indfør støttebenene i sporet på guideprofilerne.

De skal sidde 300 mm fra hver ende på guideprofilen. Hvis der er mere end to støtteben, fordeles de øvrige jævnt se billede 1 og 2.

2. Spænd støttebenene midlertidigt fast se billede 3.



3. Monter guideprofilen på boksen med markisen.

4. Hold i boksen med den ene hånd og guideprofilerne med den anden, og stil markisen på plads.

5. Brug vaterpas for at sikre, at systemet er i lod og vater.

NB! Kontroller omhyggeligt ydermål og krydsmål.

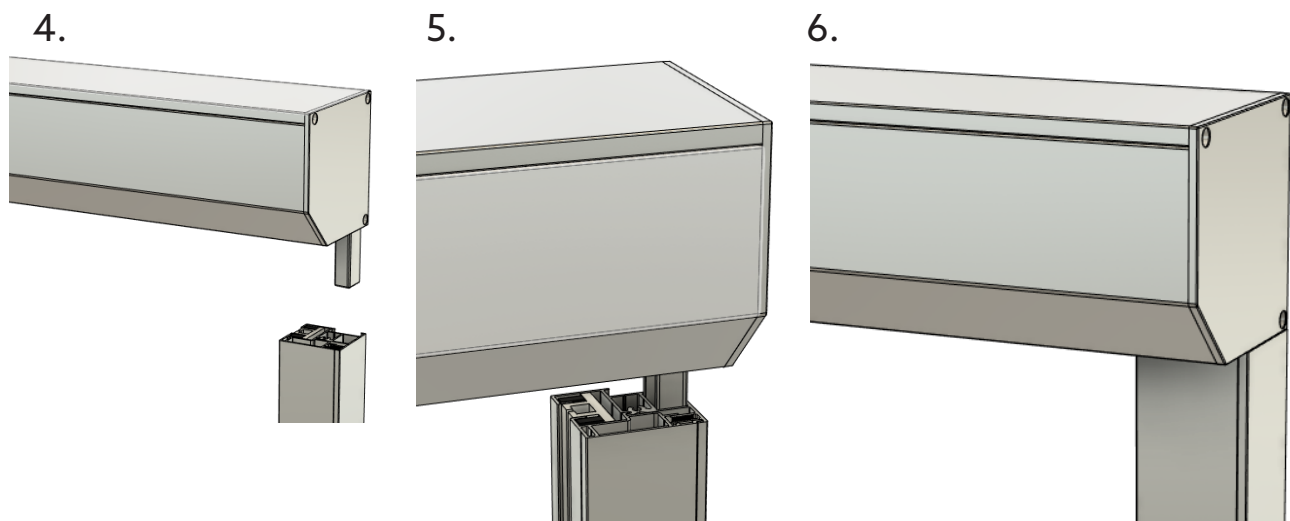
6. Marker støttebenenes placering på underlaget, og løft hele markisen væk.

7. Skru møtrikkerne af, som holder støttebenet fast i forankringen, der sidder i guideprofilen.

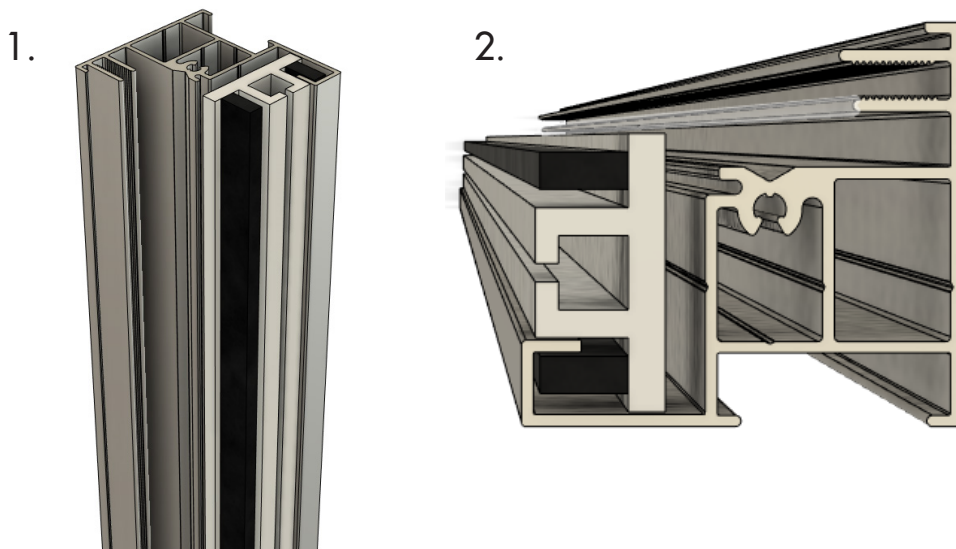
8. Skru støttebenet fast der, hvor markeringen er. Brug en skrue, der er egnet til det bagvedliggende materiale.

9. Monter igen hele markisen tilbage på de fastmonterede støtteben, og spænd møtrikkerne godt fast.

NB! Kontroller omhyggeligt ydermål og krydsmål.



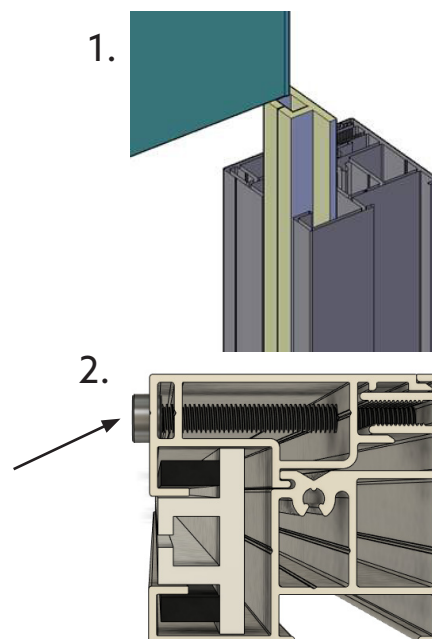
## 6. Monter Zipprofilen se billede 1 og 2.



## 7. INSTALLATION MOTOR

1. Slut strøm til motoren.
2. Sænk duken nogle centimeter.
3. Træk dugen igennem ZIP-profilerne i begge sider, og monter ZIP-profilen i guideprofilerne.

4. Placer dækprofilerne som vist på billede 2. Skru derefter dækprofilerne fast på guideprofilen, efter det afsatte hul i dækprofilerne som vist på billede 2.





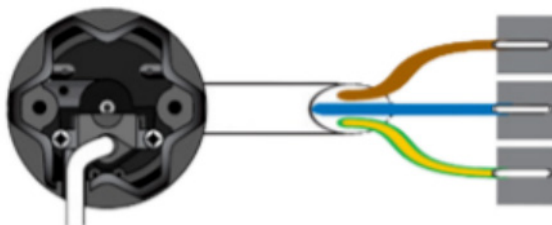


Installationsfilm

NB! Sørg for, at dugen er monteret korrekt i ZIP-profilen hele vejen!

## 8. Manual til indstilling af motoren med fjernbetjening

- Hver SELVE fjernbetjening har et LED-lys. Sørg for at holde øje med det under installationen.  
Ved at trykke på en knap blinker LED-lyset hvert 3. sekund. Dette er en ekstra kontrol til tælling af sekunder.
- Fortsæt inden for 4 minutter efter starten af installationen. Hvis du ikke gør dette, skal du slukke for strømmen og starte forfra.
- Det er tilladt at have strøm til alle motorer på én gang.  
Anvend gul/grønt, blå og brunt kabel, forbind dem som vist på nedenstående billede. Sort og gråt kabel skal ikke bruges og kan derfor klippes af.



Tryk på SELECT-knappen på fjernbetjeningen i 3 sekunder. Når du har mere end ét produkt, kan du søge efter det rigtige produkt ved kortvarigt at trykke på knappen SELECT, indtil den rigtige motor reagerer.

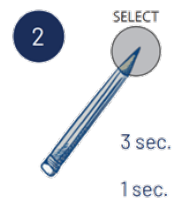
Både den nedre og øvre endeposition skal indstilles i den ønskede højde.

1. Tryk på knappen STOP på fjernbetjeningen i 6 sekunder. LED-lyset blinker to gange.
2. Bevæg dugen til den ønskede nederste slutposition, og bekræft ved at trykke på STOP-knappen i 3 sekunder. Bevægelsen afbrydes en gang.
3. Bevæg dugen til den ønskede øvre slutposition, og bekræft ved at trykke på STOP-knappen i 3 sekunder. Bevægelsen afbrydes en gang. Slutpositionerne er indstillet.

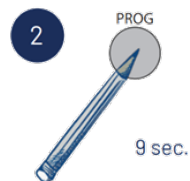
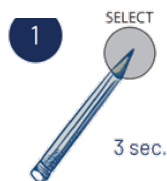


Eller

1. Tryk på knappen PROG. LED-lyset lyser grønt.
2. Tryk på knappen SELECT i 3 sekunder for at fuldføre installationen, eller fortsæt til den næste skærm ved at trykke på knappen SELECT i 1 sekund.

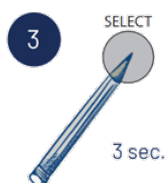


Tryk kort



#### Nulstil slutpositionerne

1. Start altid med at trykke på knappen SELECT i 3 sekunder. Motoren foretager en kort bevægelse.
2. Tryk på knappen PROG i 9 sekunder.
3. Følg trinene til indstilling af slutpositionerne.





# Vedligeholdelse

## Profiler

- Rengør alle profiler med lunkent vand og sæbe eller opvaskemiddel med en blød svamp eller klud. Ofte er vand tilstrækkeligt.

## Dug

- Børst dugen med en blød børste, og rengør den med lunkent vand og en blød svamp.
- Sørg for, at dugen er helt tør, inden du ruller den op igen, ellers risikerer du, at den bliver jordslået. Det gælder også, hvis dugen er blevet gennemblødt af et pludseligt regnskyl. Så er det vigtigt at åbne hele markisen og lade den tørre helt.
- Brug kun mildt rengøringsmiddel for at fjerne eventuelle pletter på dugen. Skyl omhyggeligt rengøringsmidlet af, og lad derefter dugen tørre.
- Hvis markisens dug er blevet krøllet, skal den være rullet ned, så dugen retter sig ud.